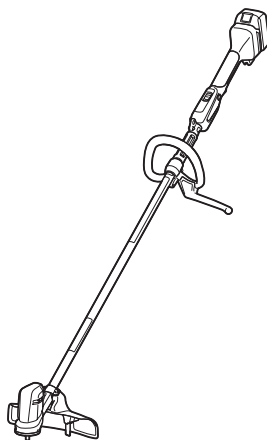
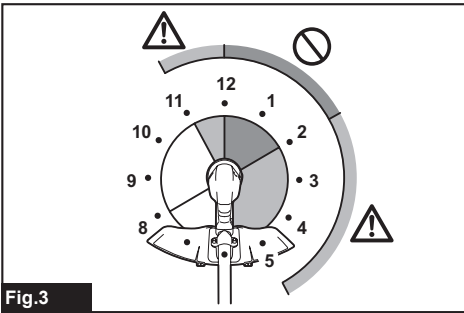
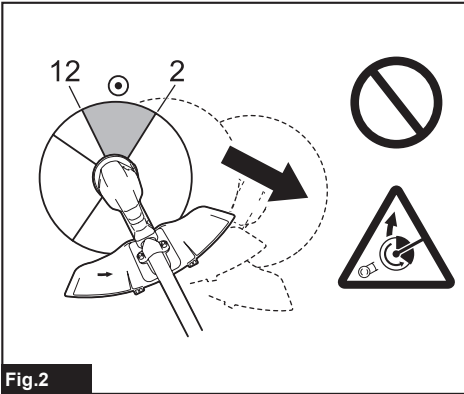




EN	Cordless Grass Trimmer	INSTRUCTION MANUAL	10
PL	Akumulatorowa wykaszarka do trawy	INSTRUKCJA OBSŁUGI	21
HU	Vezeték nélküli fűkasza	HASZNÁLATI KÉZIKÖNYV	34
SK	Akumulátorový krovinořez	NÁVOD NA OBSLUHU	46
CS	Akumulátorový vyžínač	NÁVOD K OBSLUZE	58
UK	Акумуляторна газонокосарка	ІНСТРУКЦІЯ З ЕКСПЛУАТАЦІЇ	69
RO	Motocoseitoare pentru iarbă fără cablu	MANUAL DE INSTRUCȚIUNI	83
DE	Akku-Rasentrimmer	BETRIEBSANLEITUNG	95

DUR194





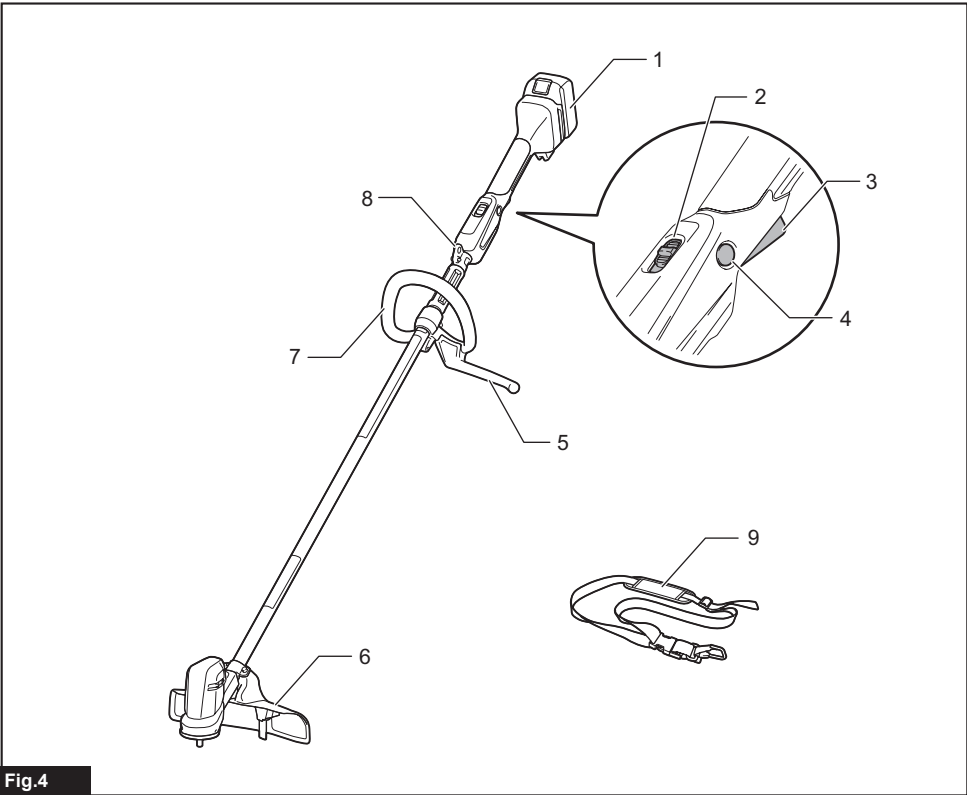


Fig.4

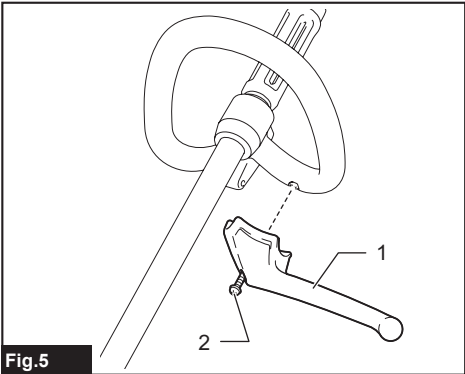


Fig.5

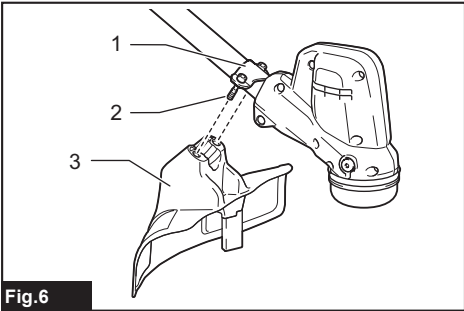


Fig.6

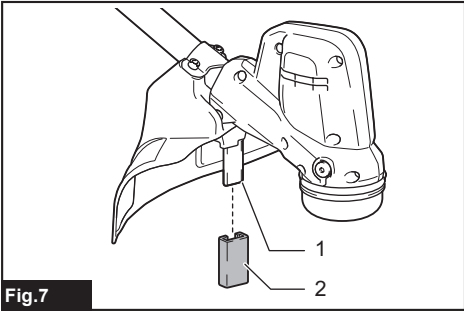


Fig.7

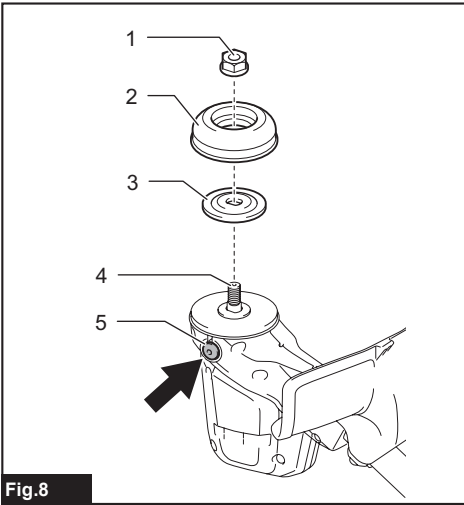


Fig.8

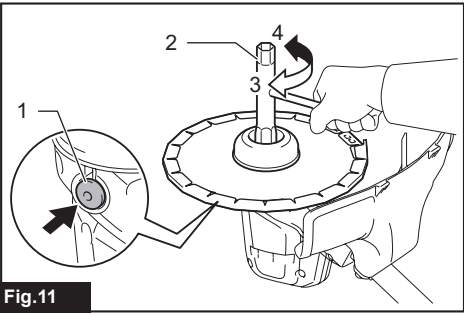


Fig.11

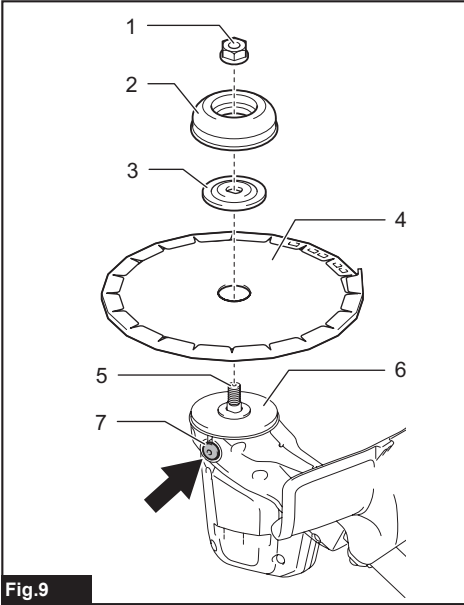


Fig.9

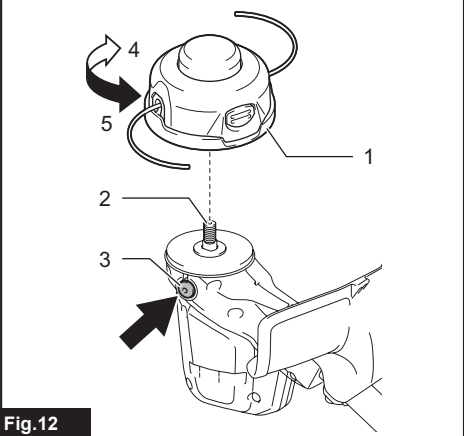


Fig.12

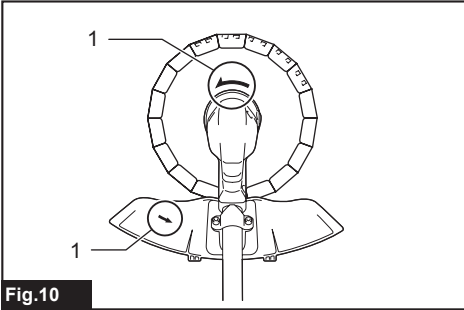


Fig.10

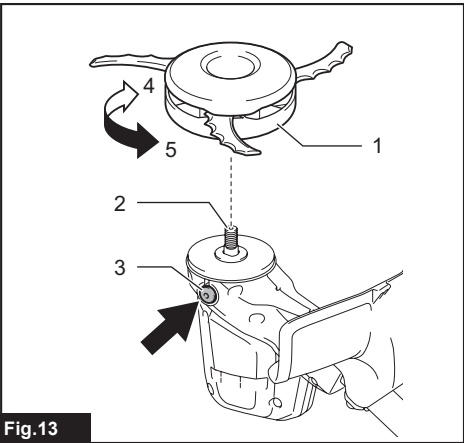


Fig.13

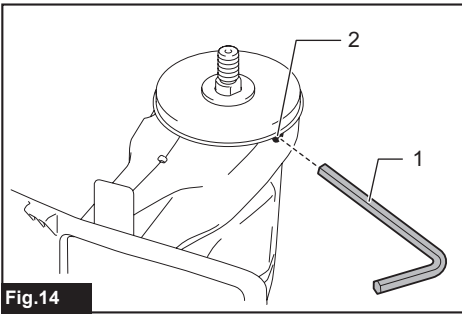


Fig.14

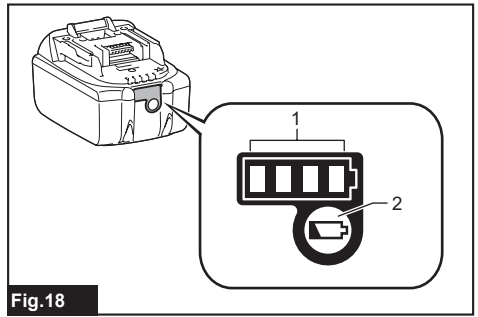


Fig.18

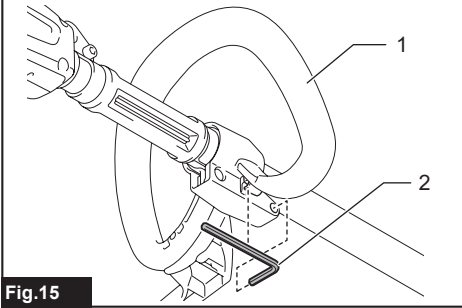


Fig.15

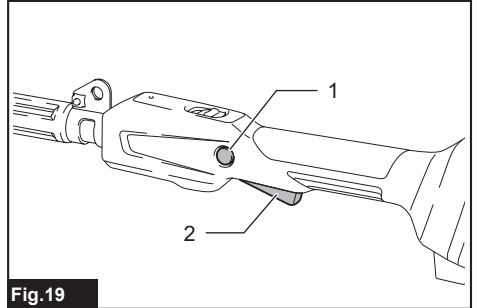


Fig.19

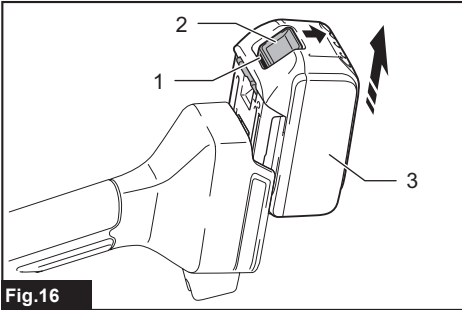


Fig.16

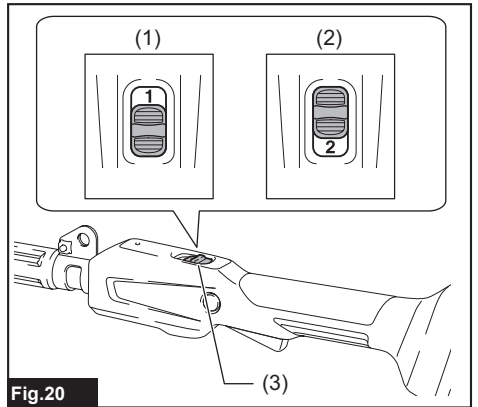


Fig.20

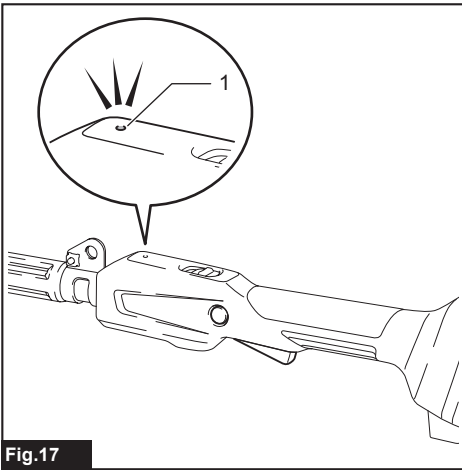


Fig.17

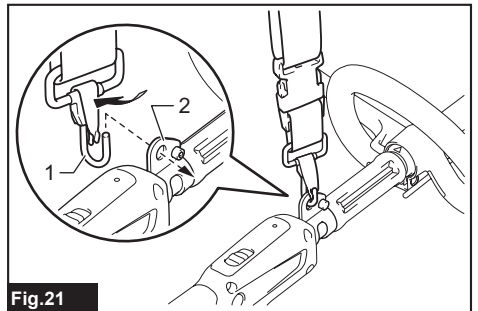


Fig.21

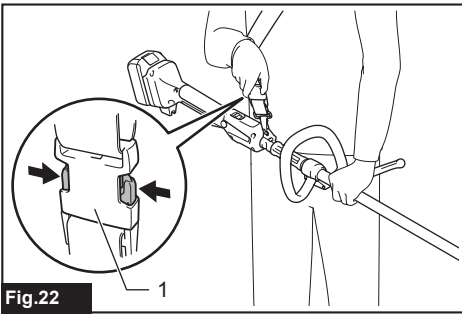


Fig.22



Fig.23

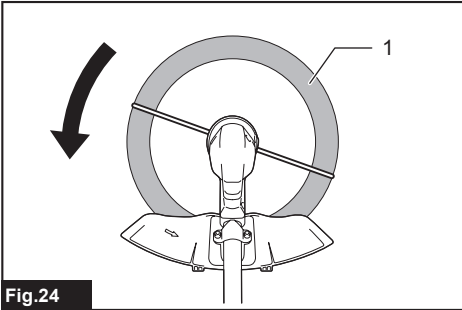


Fig.24

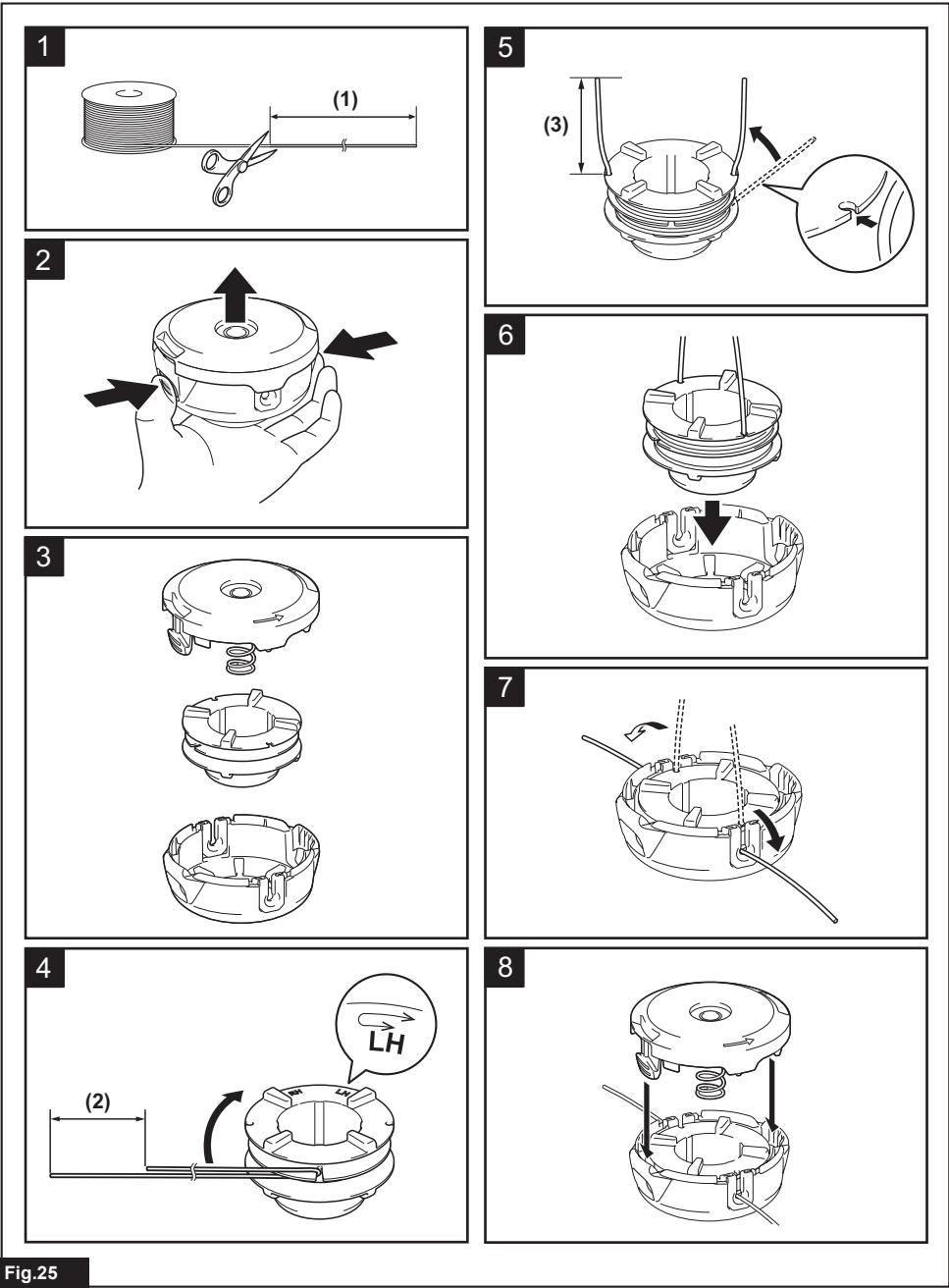


Fig.25

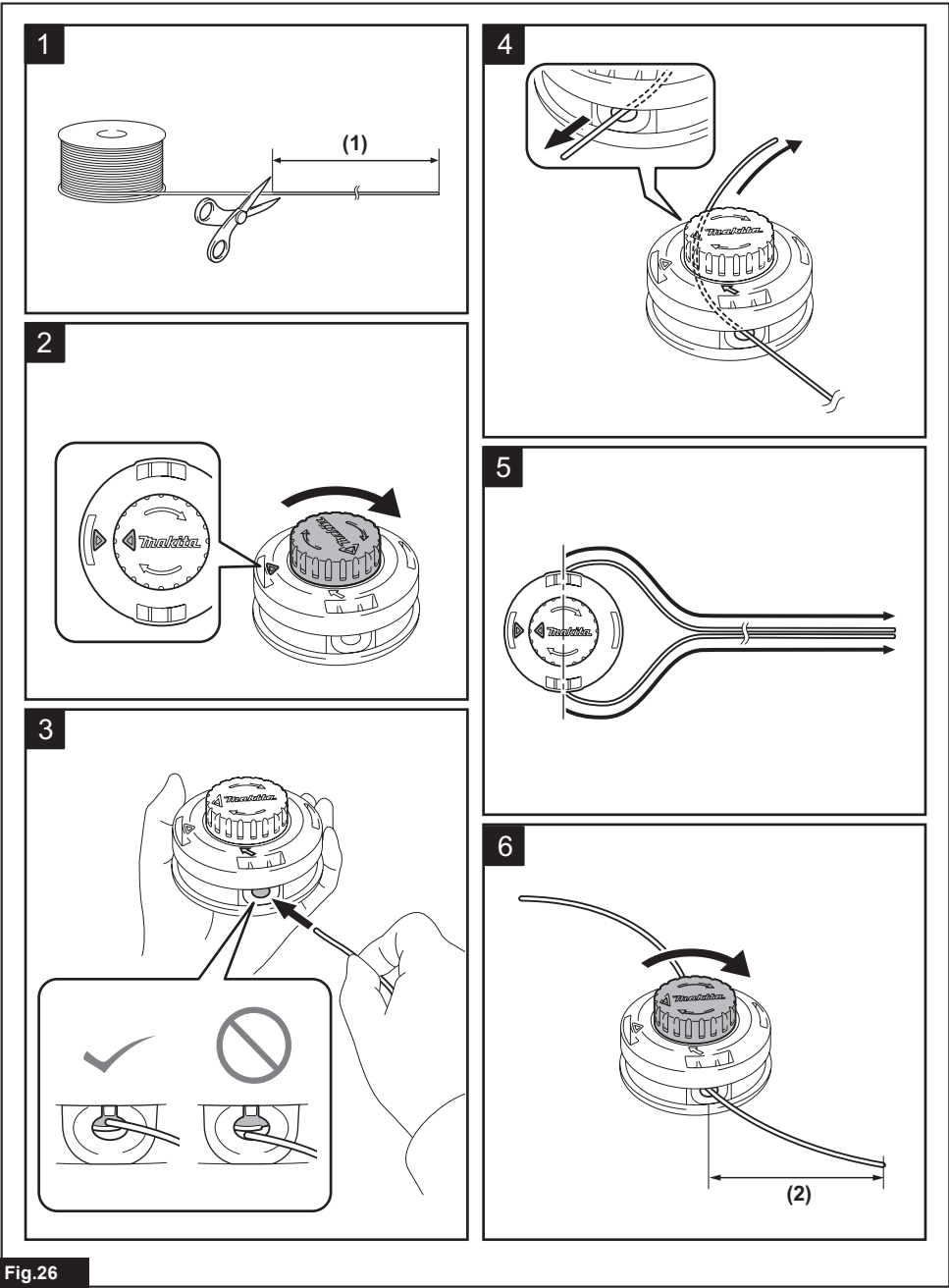


Fig.26

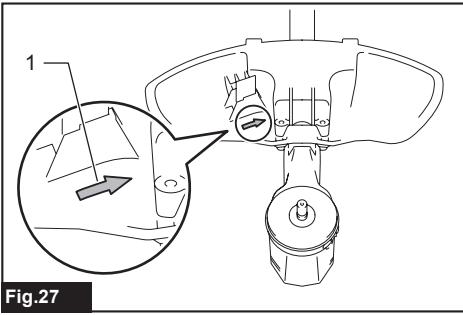


Fig.27

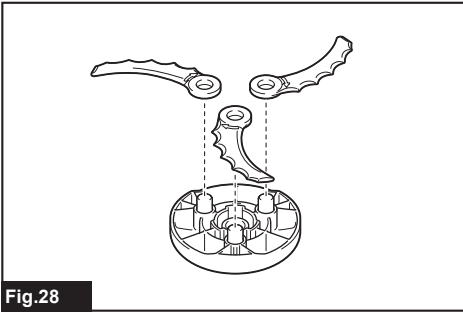


Fig.28

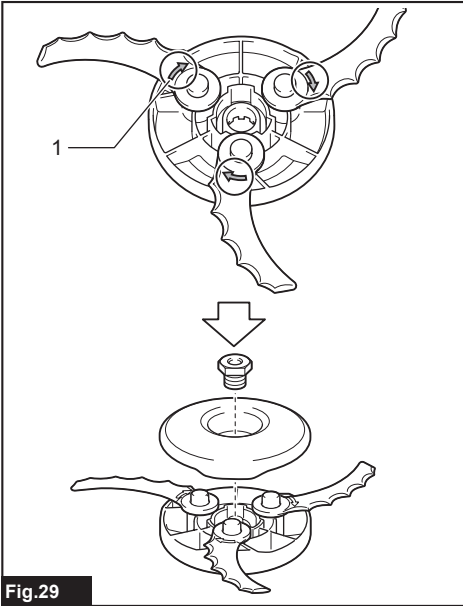


Fig.29

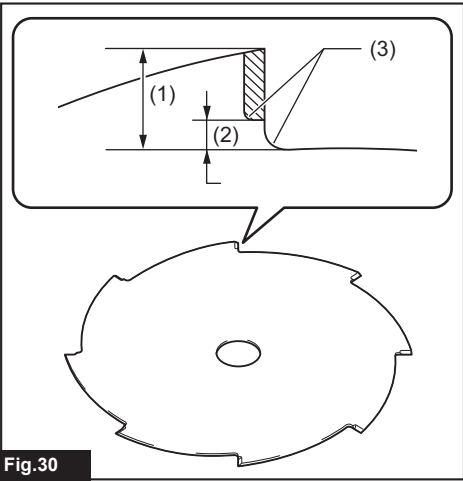


Fig.30

DANE TECHNICZNE

Model:		DUR194
Typ uchwytu		Uchwyt pałkowy
Prędkość bez obciążenia		2: 6 000 min ⁻¹ 1: 4 500 min ⁻¹
Całkowita długość (bez narzędzia tnącego)		1 580 mm
Średnica żyłki nylonowej		2,0 mm
Możliwe do zastosowania narzędzie tnące i średnica cięcia	Nóż z 8 zębami (nr produktu 191Y44-2)	200 mm
	Żyłkowa głowica tnąca (nr produktu 198893-8, 191D89-4)	280 mm
	Nóż z tworzywa sztucznego (nr produktu 191Y45-0)	230 mm
Napięcie znamionowe		Prąd stały 18 V
Ciężar netto		2,6–2,9 kg

- W związku ze stale prowadzonym przez naszą firmę programem badawczo-rozwojowym niniejsze dane mogą ulec zmianom bez wcześniejszego powiadomienia.
- Dane techniczne mogą różnić się w zależności od kraju.
- Masa może być różna w zależności od osprzętu, w tym akumulatora. W tabeli przedstawiona jest najlżejsza i najcięższa konfiguracja, zgodnie z procedurą EPTA 01/2014.

Kompatybilne akumulatory i ładowarki

Akumulator	BL1815N / BL1820B / BL1830B / BL1840B / BL1850B / BL1860B
Ładowarka	DC18RC / DC18RD / DC18RE / DC18SD / DC18SE / DC18SF / DC18SH / DC18WC

- Pewne z wymienionych powyżej akumulatorów i ładowarek mogą być niedostępne w regionie zamieszkania użytkownika.

⚠ OSTRZEŻENIE: Należy używać wyłącznie akumulatorów i ładowarek wymienionych powyżej. Używanie innych akumulatorów i ładowarek może stwarzać ryzyko wystąpienia obrażeń ciała lub pożaru.

Zalecane źródło zasilania podłączane za pomocą przewodu

Przenośna jednostka zasilająca	PDC01
--------------------------------	-------

- Wymienione powyżej źródło zasilania podłączane za pomocą przewodu może być niedostępne w regionie zamieszkania użytkownika.
- Przed użyciem źródła zasilania podłączanego za pomocą przewodu należy zapoznać się z instrukcją i umieszczonymi na nim znakami ostrzegawczymi.

Hałas

Narzędzie tnące	Poziom ciśnienia akustycznego (L _{pa}) dB(A)		Poziom mocy akustycznej (L _{wa}) dB(A)		Obowiązująca norma
	L _{pa} dB(A)	Niepewność (K) dB(A)	L _{wa} dB(A)	Niepewność (K) dB(A)	
Nóż z 8 zębami	73,5	2,9	88,6	2,9	ISO22868 (ISO11806-1)
Żyłkowa głowica tnąca	72,6	2,6	85,3	3,0	ISO22868 (ISO11806-1)/ EN50636-2-91
Nóż z tworzywa sztucznego	75,8	0,7	86,2	2,5	ISO22868 (ISO11806-1)/ EN50636-2-91

- Nawet jeśli podany powyżej poziom ciśnienia akustycznego wynosi 80 dB (A) lub mniej, poziom ten podczas pracy może przekroczyć 80 dB (A). Nosić ochronniki słuchu.

WSKAZÓWKA: Deklarowana wartość emisji hałasu została zmierzona zgodnie ze standardową metodą testową i można ją wykorzystać do porównywania narzędzi.

WSKAZÓWKA: Deklarowaną wartość emisji hałasu można także wykorzystać we wstępnej ocenie narażenia.

⚠ OSTRZEŻENIE: Nosić ochronniki słuchu.

⚠ OSTRZEŻENIE: Poziom hałasu wytwarzanego podczas rzeczywistego użytkowania elektronarzędzia może się różnić od wartości deklarowanej w zależności od sposobu użytkowania narzędzia, a w szczególności od rodzaju obrabianego elementu.

⚠ OSTRZEŻENIE: W oparciu o szacowane narażenie w rzeczywistych warunkach użytkowania należy określić środki bezpieczeństwa w celu zapewnienia ochrony operatora (uwzględniając wszystkie elementy cyklu działania, tj. czas, kiedy narzędzie jest wyłączone i kiedy pracuje na biegu jałowym, a także czas, kiedy jest włączone).

Drgania

Narzędzie tnące	Lewa ręka		Prawa ręka		Obowiązująca norma
	$a_{h,w}$ (m/s^2)	Niepewność K (m/s^2)	$a_{h,w}$ (m/s^2)	Niepewność K (m/s^2)	
Nóż z 8 zębami	$\leq 2,5$	1,5	$\leq 2,5$	1,5	ISO22867 (ISO11806-1)
Żyłkowa głowica tnąca	$\leq 2,5$	1,5	$\leq 2,5$	1,5	ISO22867 (ISO11806-1)
Nóż z tworzywa sztucznego	$\leq 2,5$	1,5	$\leq 2,5$	1,5	ISO22867 (ISO11806-1)

WSKAZÓWKA: Deklarowana wartość poziomu drgań została zmierzona zgodnie ze standardową metodą testową i można ją wykorzystać do porównywania narzędzi.


WSKAZÓWKA: Deklarowaną wartość poziomu drgań można także wykorzystać we wstępnej ocenie narażenia.


⚠ OSTRZEŻENIE: Drgania wytwarzane podczas rzeczywistego użytkowania elektronarzędzia mogą się różnić od wartości deklarowanej w zależności od sposobu użytkowania narzędzia, a w szczególności od rodzaju obrabianego elementu.


⚠ OSTRZEŻENIE: W oparciu o szacowane narażenie w rzeczywistych warunkach użytkowania należy określić środki bezpieczeństwa w celu zapewnienia ochrony operatora (uwzględniając wszystkie elementy cyklu działania, tj. czas, kiedy narzędzie jest wyłączone i kiedy pracuje na biegu jałowym, a także czas, kiedy jest włączone).


Symbole

Poniżej pokazano symbole, jakie mogą być zastosowane na urządzeniu. Przed rozpoczęciem użytkowania należy zapoznać się z ich znaczeniem.


 Zachować szczególną ostrożność.

 Przeczytać instrukcję obsługi.

 Zachować odległość co najmniej 15 m.

 Niebezpieczeństwo; uważać na wyrzucane przedmioty.

 Przewaga; odrzut

 Nosić kask, gogle oraz ochronniki słuchu.



Nosić rękawice ochronne.



Nosić wytrzymałe obuwie robocze na podszewie antypoślizgowej. Zalecane jest obuwie ze stalowymi noskami.



Ostrzeżenie: Przed rozpoczęciem konserwacji należy odłączyć akumulator.



Chronić przed wilgocią.



Dotyczy tylko państw UE
Z uwagi na obecność w sprzęcie niebezpiecznych składników, zużyty sprzęt elektryczny, elektroniczny, akumulatory oraz baterie mogą powodować negatywny wpływ na środowisko i zdrowie ludzi. Nie wyrzucaj urządzeń elektrycznych, elektronicznych lub akumulatorów wraz z odpadami z gospodarstwa domowego! Zgodnie z Europejską Dyrektywą w sprawie zużytego sprzętu elektrycznego i elektronicznego oraz dotyczącą akumulatorów i baterii oraz zużytych akumulatorów i baterii, a także dostosowaniem ich do prawa krajowego, zużyte urządzenia elektryczne, elektroniczne, baterie i akumulatory, należy składować osobno i przekazywać do punktu selektywnej zbiórki odpadów komunalnych, działającego zgodnie z przepisami dotyczącymi ochrony środowiska. Informuje o tym symbol przekreślonego kołowego kontenera na odpady umieszczony na sprzęcie.



Gwarantowany poziom mocy akustycznej zgodnie z dyrektywą UE w sprawie hałasu na zewnątrz.



Poziom mocy akustycznej zgodnie z australijskimi przepisami dot. redukcji hałasu dla Nowej Południowej Walii

Deklaracja zgodności WE

Dotyczy tylko krajów europejskich

Deklaracja zgodności WE jest dołączona jako załącznik A do niniejszej instrukcji obsługi.

OSTRZEŻENIA DOTYCZĄCE BEZPIECZEŃSTWA

Ogólne zasady bezpiecznej eksploatacji elektronarzędzi

▲ OSTRZEŻENIE: Należy zapoznać się z ostrzeżeniami dotyczącymi bezpieczeństwa, instrukcjami, ilustracjami i danymi technicznymi dołączonymi do tego elektronarzędzia. Niezastosowanie się do podanych poniżej instrukcji może prowadzić do porażenia prądem, pożaru i/lub poważnych obrażeń ciała.

Wszystkie ostrzeżenia i instrukcje należy zachować do wykorzystania w przyszłości.

Pojęcie „elektonarzędzie”, występujące w wymienionych tu ostrzeżeniach, odnosi się do elektronarzędzia zasilanego z sieci elektrycznej (z przewodem zasilającym) lub do elektronarzędzia akumulatorowego (bez przewodu zasilającego).

Ważne zasady bezpieczeństwa dotyczące narzędzia

▲ OSTRZEŻENIE: Przeczytać wszystkie ostrzeżenia bezpieczeństwa i wszystkie instrukcje. Niezastosowanie się do wspomnianych ostrzeżeń i instrukcji może doprowadzić do porażenia prądem elektrycznym, pożaru i/lub poważnych obrażeń ciała.

Wszystkie ostrzeżenia i instrukcje należy zachować do wykorzystania w przyszłości.

Przeznaczenie

1. Narzędzie to jest przeznaczone do koszenia trawy, chwastów, zarosli i poszycia. Nie należy używać go do żadnych innych celów, takich jak krawędziowanie lub przycinanie żywoptotu, ponieważ grozi to obrażeniami.

Instrukcje ogólne

1. Narzędzie nie może być używane przez osoby, które nie zapoznały się z niniejszą instrukcją, osoby (w tym dzieci) o ograniczonej sprawności ruchowej, sensorycznej lub umysłowej oraz osoby nieposiadające odpowiedniej wiedzy i doświadczenia. Należy pilnować, aby dzieci nie bawiły się narzędziem.
2. Przed uruchomieniem narzędzia należy przeczytać tę instrukcję, aby zapoznać się z jego obsługą.
3. Nie należy pożyczać narzędzia osobie trzeciej nieposiadającej odpowiedniego doświadczenia lub wiedzy dotyczącej obsługi kosy spalinowej i wykaszarki.
4. W przypadku pożyczania narzędzia należy zawsze dołączyć do niego niniejszą instrukcję obsługi.
5. Podczas użytkowania narzędzia należy zachować maksymalną ostrożność i uwagę.
6. Nie wolno używać narzędzia po zażyciu alkoholu lub narkotyków bądź w przypadku uczucia zmęczenia lub choroby.
7. Nie wolno modyfikować narzędzia.
8. Postępować zgodnie z przepisami dotyczącymi obsługi kos spalinowych i wykaszarek obowiązujących w danym kraju.

Środki ochrony osobistej

► Rys.1

1. Nosić kask bezpieczeństwa, okulary ochronne oraz rękawice ochronne w celu ochrony ciała przed odrzucanymi w powietrze odpadkami lub spadającymi przedmiotami.
2. Stosować odpowiednią ochronę słuchu, taką jak nauszniki, w celu zabezpieczenia słuchu przed uszkodzeniem.
3. Nosić odpowiednią odzież oraz obuwie, takie jak kombinizon odczepy i wytrzymałe obuwie na antypoślizgowej podeszwie, w celu zapewnienia bezpiecznej obsługi. Nie nosić luźnych ubrań ani biżuterii. Luźne części ubrania, biżuteria i długie włosy mogą zaplątać się znajdujące się w ruchu części.

4. **Przed dotknięciem ostrza tnącego należy założyć rękawice ochronne.** Ostrza tnące mogą poważnie zranić odsłonięte dłonie.
- ## Bezpieczeństwo w miejscu pracy
1. Narzędzie może być eksploatowane tylko przy dobrym oświetleniu i odpowiedniej widoczności. Nie używać narzędzia w ciemności lub podczas mgły.
 2. Nie wolno użytkować narzędzia w atmosferach wybuchowych, na przykład w obecności łatwopalnych cieczy, gazów lub pyłów. Narzędzie wytwarza iskry, które mogą spowodować zapłon pyłów lub oparów.
 3. Podczas obsługi narzędzia nigdy nie stawać na niestabilnej lub śliskiej nawierzchni bądź stromym zboczu. Podczas zimy należy zwrócić szczególną uwagę na lód i śnieg oraz zawsze przyjąć stabilną pozycję.
 4. Podczas pracy z użyciem narzędzia należy zachować odległość co najmniej 15 m od osób postronnych i zwierząt. W przypadku zbliżenia się osoby trzeciej wyłączyć narzędzie.
 5. Nie wolno użytkować narzędzia, gdy w pobliżu znajdują się inne osoby, zwłaszcza dzieci, oraz zwierzęta.
 6. Przed rozpoczęciem eksploatacji należy sprawdzić miejsce pracy pod kątem występowania kamieni lub innych obiektów. Mogą one zostać wyrzucone lub spowodować niebezpieczny odrzut, co może być przyczyną poważnych obrażeń i/lub uszkodzenia mienia.
 7. **▲OSTRZEŻENIE:** Eksploatacja niniejszego produktu może prowadzić do powstania pyłu zawierającego substancje chemiczne, które mogą przedostać się do układu oddechowego lub przyczynić się do innych dolegliwości. Niektóre z tych substancji chemicznych mogą być związkami występującymi w pestycydach, środkach owadobójczych, nawozach i środkach chwastobójczych. Stopień narażenia na te substancje zależy od tego, jak często wykonywane są tego typu prace. Aby zmniejszyć narażenie na powyższe substancje chemiczne należy pracować w miejscach dobrze wentylowanych i używać sprawdzonych zabezpieczeń, takich jak maski przeznaczone do odfiltrowania mikroskopijnych cząstek.

Zasady bezpieczeństwa dotyczące urządzeń elektrycznych i akumulatora

1. Nie narażać narzędzia na działanie deszczu lub wilgoci. Woda, która dostanie się do wnętrza narzędzia, zwiększa ryzyko porażenia prądem elektrycznym.
2. Nie używać narzędzia, jeśli nie da się go włączyć lub wyłączyć przełącznikiem. Narzędzie, którego pracy nie można kontrolować przełącznikiem, może być niebezpieczne i należy je naprawić.

3. Nie dopuszczać do przypadkowego uruchomienia. Przed zamontowaniem akumulatora, podniesieniem lub przeniesieniem narzędzia należy sprawdzić, czy przełącznik znajduje się w pozycji wyłączenia. Przenoszenie narzędzia z palcem na przełączniku lub podłączanie narzędzia do zasilania przy włączonym przełączniku grozi wypadkiem.
4. Nie wyrzucać akumulatorów do ognia. Ogniwo może eksplodować. Należy zapoznać się z obowiązującymi lokalnie przepisami, które określają specjalne wytyczne dotyczące utylizacji odpadów.
5. Nie wolno otwierać ani niszczyć akumulatorów. Uwolniony elektrolit jest substancją żrącą, która może spowodować uszkodzenie oczu lub skóry. W przypadku poknięcia może być trujący.
6. Akumulatora nie należy ładować w deszczu ani w wilgotnym otoczeniu.
7. Unikać niebezpiecznych warunków pracy. Nie wolno używać narzędzia w otoczeniu wilgotnym lub mokrym ani narażać go na działanie deszczu. Woda, która dostanie się do wnętrza narzędzia, zwiększa ryzyko porażenia prądem elektrycznym.
8. Nie ładować akumulatora na zewnątrz.
9. Nie dotykać ładowarki, w tym jej wtyczki i styków, mokrymi rękami.

Uruchamianie urządzenia

1. Przed montażem lub regulacją narzędzia należy wyjąć akumulator.
2. Przed posłużeniem się ostrzem przecinarki należy założyć rękawice ochronne.
3. Przed zamontowaniem akumulatora należy przeprowadzić kontrolę narzędzia pod kątem uszkodzeń, poluzowanych śrub/nakrętek lub nieprawidłowego montażu. Naostriżyć tępą ostrze przecinarki. Jeśli ostrze przecinarki jest złamane lub uszkodzone, wymienić je. Sprawdzić wszystkie dźwignie sterujące i przełączniki pod kątem prawidłowego działania. Oczyścić i osuszyć chwytwy.
4. Nigdy nie włączać narzędzia, jeżeli jest uszkodzone lub nie jest całkowicie zmontowane. W przeciwnym wypadku może to spowodować poważne obrażenia ciała.
5. Wyregulować szelki nośne oraz rękojeść w celu dopasowania do postury operatora.
6. Podczas wkładania akumulatora nie należy zbliżać głowicy tnącej do ciała i innych obiektów, w tym do podłoża. Podczas uruchamiania głowica może się obrócić i spowodować obrażenia ciała lub uszkodzenie narzędzia i/lub mienia.
7. Przed włączeniem narzędzia należy usunąć wszystkie klucze regulacyjne, narzędzia lub osłone ostrza. Pozostawienie elementów wyposażenia w obrotowej części narzędzia może spowodować obrażenia ciała.
8. Narzędzie tnące musi być wyposażone w osłonę. Nie wolno uruchamiać narzędzia z uszkodzonymi lub zdjętymi osłonami!
9. Należy się upewnić, że w obszarze pracy nie ma żadnych przewodów elektrycznych, rur instalacji wodnej, rur z gazem itp., które mogłyby stanowić zagrożenie po uszkodzeniu przez narzędzie.

Obsługa

1. W przypadku niebezpieczeństwa natychmiast wyłączyć narzędzie.
2. W przypadku nietypowego działania (np. hałas, wibracje) należy wyłączyć narzędzie i wyjąć akumulator. Nie używać narzędzia, dopóki przyczyna nie zostanie rozpoznana, a problem rozwiązany.
3. Po wyłączeniu narzędzia głowica tnąca obraca się jeszcze przez krótki czas. Nie należy od razu dotykać głowicy tnącej.
4. Podczas pracy zawsze używać szelek nośnych. Trzymać narzędzie stabilnie po prawej stronie ciała.
5. Nie sięgać zbyt daleko. Zawsze stać na pewnym podłożu i utrzymywać równowagę. Zwracać uwagę na ukryte przeszkody, takie jak pnie drzew, korzenie i rowy w celu uniknięcia potknięcia.
6. Podczas pracy na pochylonym terenie należy zadbać o dobre oparcie dla nóg.
7. Podczas użytkowania urządzenia należy chodzić, a nie biegać.
8. Aby nie dopuścić do utraty równowagi nigdy nie pracować na drabinie ani drzewie.
9. W przypadku silnego uderzenia narzędziem lub jego upadku należy sprawdzić jego stan przed wznowieniem pracy. Sprawdzić elementy sterujące i urządzenia zabezpieczające pod kątem usterek. W przypadku stwierdzenia uszkodzenia lub wątpliwości co do prawidłowej pracy narzędzia należy zwrócić się do autoryzowanego centrum serwisowego w celu przeprowadzenia przeglądu i naprawy.
10. Robić przerwy podczas pracy, aby zapobiec utracie kontroli w wyniku zmęczenia. Zaleca się przerwę od 10 do 20 minut po każdej przepracowanej godzinie.
11. W przypadku pozostawienia narzędzia, nawet na krótką chwilę, należy zawsze wyjąć akumulator. Pozostawione bez nadzoru narzędzie z zamontowanym akumulatorem może zostać użyte przez nieupoważnioną osobę i doprowadzić do poważnego wypadku.
12. Jeśli pomiędzy głowicą tnącą i osłoną utknęła trawa lub gałęzie, przed ich usunięciem należy wyłączyć narzędzie i wyjąć akumulator. W przeciwnym razie głowica tnąca mogłaby się niespodziewanie obrócić i spowodować poważne obrażenia ciała.
13. Nigdy nie dotykać ruchomych niebezpiecznych części narzędzia przed ich całkowitym zatrzymaniem i wyjęciem akumulatora.
14. Jeśli głowica tnąca uderzy o kamień lub inny obiekt, niezwłocznie wyłączyć narzędzie. Następnie wyjąć akumulator i sprawdzić stan głowicy tnącej.
15. Podczas pracy należy często sprawdzać, czy nie doszło do pęknięcia lub uszkodzenia głowicy tnącej. Przed sprawdzeniem wyjąć akumulator i poczekać, aż głowica tnąca całkowicie się zatrzyma. Wymienić uszkodzoną głowicę tnącą, nawet jeśli pęknięcia są tylko powierzchowne.

16. Nie wolno kosić powyżej pasa.
17. Przed rozpoczęciem koszenia poczekać, aż po włączeniu narzędzia prędkość się ustabilizuje.
18. Podczas użycia narzędzia tnącego płynnym ruchem zataczać narzędziem pół okręgu, z prawej strony do lewej, tak jak podczas koszenia z kosy.
19. Ponieważ nóż tnący może zetknąć się z ukrytymi przewodami elektrycznymi, narzędzie należy trzymać wyłącznie za izolowane uchwyty. Zetknięcie noży tnących z przewodem elektrycznym znajdującym się pod napięciem może spowodować, że odsłonięte elementy metalowe również znajdują się pod napięciem, grożąc porażeniem operatora prądem elektrycznym.
20. Nie uruchamiać narzędzia, jeśli w narzędzie tnące zaplątała się ścięta trawa.
21. Przed uruchomieniem narzędzia upewnić się, czy narzędzie tnące nie dotyka podłoża i innych przeszkód, takich jak drzewa.
22. Podczas pracy zawsze należy trzymać narzędzie oburącz. Nie wolno trzymać włączonego narzędzia jedną ręką.
23. Nie korzystać z narzędzia przy złej pogodzie lub jeśli istnieje ryzyko wyładowań atmosferycznych.

Narzędzia tnące

1. Nie używać narzędzia tnącego innego niż zalecane.
2. Używać głowicy tnącej odpowiedniej do wykonywanego zadania.
 - Do podkaszania trawnika należy używać żyłkowych głowic tnących (głowic wykaszarki) i noży z tworzywa sztucznego.
 - Ostrza tnące są odpowiednie do koszenia chwastów, wysokiej trawy, krzewów, krzaków, poszycia, zarośli itp.
 - Nigdy nie używać innych ostrzy, w tym metalowych wieloelementowych łańcuchów obrotowych i noży młocących. Może to doprowadzić do poważnych obrażeń ciała.
3. Stosować wyłącznie narzędzia tnące z oznaczeniem prędkości równym oznaczeniu prędkości na narzędziu lub wyższym.
4. W czasie obrotów narzędzia tnącego nigdy nie należy zbliżać do niego dłoni, twarzy i odzieży. Niezastosowanie się do tej zasady może spowodować obrażenia ciała.
5. Zawsze stosować osłonę głowicy tnącej odpowiednio dopasowanej do używanej głowicy tnącej.
6. W przypadku stosowania ostrzy tnących należy unikać sytuacji mogących spowodować „odrzut” oraz być przygotowanym w każdej chwili na przypadkowy odrzut. Więcej informacji zawiera punkt dotyczący odrzutu.
7. Jeśli narzędzie nie jest używane, założyć osłonę na ostrze. Przed rozpoczęciem pracy zdjąć osłonę.

Odrzut (zablokowanie noża)

1. Odrzut (zablokowanie noża) to gwałtowna reakcja na zablokowanie lub wygięcie ostrza tnącego. Po jego wystąpieniu narzędzie zostaje odrzucone na bok lub w kierunku operatora z dużą siłą i może doprowadzić do poważnych obrażeń.
 2. Odrzut może wystąpić przede wszystkim podczas przykładania noża w położeniu odpowiadającym zakresowi między godziną 12 i 2 na tarczy zegara do twardych przedmiotów, krzewów lub drzew o średnicy 3 cm lub większej.
- Rys.2
3. Aby uniknąć odrzutu:
 1. Przykładać nóż w położeniu odpowiadającym zakresowi między godziną 8 i 11 na tarczy zegara.
 2. Nie wolno przykładać noża w położeniu odpowiadającym zakresowi między godziną 12 i 2 na tarczy zegara.
 3. Nie wolno przykładać noża w położeniu odpowiadającym zakresowi między godziną 11 i 12 oraz 2 i 5 na tarczy zegara, chyba że operator ma odpowiednie doświadczenie i wykona to na własną odpowiedzialność.
 4. Nie wolno używać noży tnących w pobliżu twardych przedmiotów, takich jak ogrodzenia, ściany, pnie drzew oraz kamienie.
 5. Nie wolno używać noży tnących w położeniu pionowym do takich operacji jak krawędziowanie lub przycinanie żywopłotu.

► Rys.3

Drgania

1. U osób ze słabym krążeniem nadmierne drgania mogą spowodować urazy naczyń krwionośnych albo układu nerwowego. Drgania mogą spowodować wystąpienie następujących objawów w palcach, dłoniach lub nadgarstkach: „zasypanie” (dretwienie), mrowienie, bóle, wrażenie klucia, zmiany w zabarwieniu skóry lub zmiany na skórze. W przypadku wystąpienia któregokolwiek z powyższych objawów należy zgłosić się do lekarza!
2. W celu zmniejszenia ryzyka wystąpienia „choroby białych palców” należy zapobiegać wyziębieniu dłoni oraz zapewnić prawidłowy stan narzędzia i akcesoriów.

Transport

1. Przed przetransportowaniem narzędzia należy je wyłączyć i wyjąć akumulator. Zamocować osłonę do ostrza tnącego.
2. Podczas transportu narzędzie należy przetransportować w pozycji poziomej, trzymając za drążek.
3. W przypadku przewożenia narzędzia w pojeździe należy je odpowiednio zabezpieczyć, aby nie dopuścić do jego przewrócenia się. W przeciwnym wypadku może dojść do uszkodzenia narzędzia oraz innych przewożonych bagaży.

Konserwacja

1. Aby narzędzie podlegało serwisowaniu przez nasze autoryzowane centrum serwisowe, należy zawsze stosować wyłącznie oryginalne części zamienne. Nieprawidłowa naprawa i konserwacja mogą przyczynić się do skrócenia żywotności narzędzia oraz zwiększenia ryzyka wypadków.
2. Przed przystąpieniem do prac konserwacyjnych lub naprawczych narzędzia lub przed przystąpieniem do jego czyszczenia należy zawsze wyłączyć narzędzie i wyjąć akumulator.
3. Podczas pracy przy ostrzach tnących należy zawsze nosić rękawice ochronne.
4. Zawsze czyścić narzędzie z pyłu i zanieczyszczeń. Nie stosować benzyny, rozpuszczalników, alkoholu ani podobnych środków. Substancje takie mogą spowodować odbarwienie, odkształcenie lub pęknięcie elementów z tworzyw sztucznych.
5. Po każdym użyciu dokręcić wszystkie śruby i nakrętki.
6. Nie wykonywać prac konserwacyjnych ani naprawczych, które nie zostały opisane w tej instrukcji obsługi. W celu wykonania tego typu prac należy zwrócić się do autoryzowanego centrum serwisowego.
7. Stosować wyłącznie oryginalne akcesoria i części zamienne. Stosowanie części lub akcesoriów innych producentów może prowadzić do uszkodzenia narzędzia, mienia i/lub powstania poważnych obrażeń.
8. W regularnych odstępach czasu należy przekazywać narzędzie do jednego z naszych autoryzowanych centrów serwisowych w celu kontroli i wykonania czynności serwisowych.
9. Narzędzie należy utrzymywać w dobrym stanie. Nieodpowiednia konserwacja może doprowadzić do obniżenia wydajności i skrócenia żywotności narzędzia.

Przechowywanie

1. Przed rozpoczęciem przechowywania narzędzia należy je dokładnie oczyścić i zakonserwować. Wyjąć akumulator. Zamocować osłonę do ostrza tnącego.
2. Narzędzie należy przechowywać w suchym, zamkniętym pomieszczeniu, wysoko, poza zasięgiem dzieci.
3. Nie opierać narzędzia, np. o ścianę. Nieprzestrzeganie tej instrukcji może spowodować, że narzędzie przewróci się i spowoduje obrażenia u osób znajdujących się w pobliżu.

Pierwsza pomoc

1. W pobliżu należy zawsze przechowywać apteczkę pierwszej pomocy. Wszelkie braki z apteczki należy niezwłocznie uzupełniać.
2. Wzywając karetkę, należy podać następujące informacje:
 - Miejsce wypadku
 - Opis wydarzenia
 - Liczbę poszkodowanych osób
 - Opis obrażeń
 - Własne imię i nazwisko

ZACHOWAĆ NINIEJSZĄ INSTRUKCJĘ.

⚠️ OSTRZEŻENIE: NIE WOLNO pozwolić, aby wygoda lub rutyna (nabyta w wyniku wielokrotnego używania urządzenia) zastąpiły ściśle przestrzeganie zasad bezpieczeństwa obsługi. **NIEWŁAŚCIWE UŻYTKOWANIE** narzędzia lub niestosowanie się do zasad bezpieczeństwa podanych w niniejszej instrukcji obsługi może prowadzić do poważnych obrażeń ciała.

Ważne zasady bezpieczeństwa dotyczące akumulatora

1. Przed użyciem akumulatora zapoznać się ze wszystkimi instrukcjami i znakami ostrzegawczymi na (1) ładowarce, (2) akumulatorze i (3) produkcie, w którym będzie używany akumulator.
2. Nie rozmontowywać ani modyfikować akumulatora. Może to spowodować pożar, przegrzanie lub wybuch.
3. Jeśli czas działania uległ znacznemu skróceniu, należy natychmiast przerwać pracę. Może bowiem dojść do przegrzania, ewentualnych poparzeń, a nawet eksplozji.
4. W przypadku przedostania się elektrolitu do oczu, przemyć je czystą wodą i niezwłocznie uzyskać pomoc lekarską. Może on bowiem spowodować utratę wzroku.
5. Nie doprowadzać do zwarcia akumulatora:
 - (1) Nie dotykać styków materiałami przewodzącymi prąd.
 - (2) Unikać przechowywania akumulatora w pojemniku z metalowymi przedmiotami, takimi jak gwoździe, monety itp.
 - (3) Chronić akumulator przed deszczem lub wodą.Zwarcie prowadzi do przepływu prądu elektrycznego o dużym natężeniu i przegrzania akumulatora, co w konsekwencji może grozić poparzeniami a nawet awarią urządzenia.
6. Narzędzia i akumulatora nie wolno przechowywać ani używać w miejscach, w których temperatura osiąga bądź przekracza 50°C (122°F).
7. Akumulatorów nie wolno spalać, również tych poważnie uszkodzonych lub całkowicie zużytych. Akumulator może eksplodować w ogniu.
8. Nie należy przecinać ani zginać akumulatora, wbijać w niego gwoździ, rzucać nim, upuszczać, ani uderzać akumulatorem o twarde obiekty. Takie działanie może spowodować pożar, przegrzanie lub wybuch.
9. Nie wolno używać uszkodzonego akumulatora.
10. Stanowiące wyposażenie akumulatory litowo-jonowe podlegają przepisom dotyczącym produktów niebezpiecznych. Na potrzeby transportu komercyjnego, np. świadczonych przez firmy trzecie czy spedycyjne, należy przestrzegać specjalnych wymagań w zakresie pakowania i oznaczania etykietami. Przygotowanie produktu do wysyłki wymaga skonsultowania się ze specjalistą ds. materiałów niebezpiecznych. Należy także przestrzegać przepisów krajowych, które mogą być bardziej szczegółowe. Zakleić taśmą lub zaślepić otwarte styki akumulatora oraz zabezpieczyć go, aby nie mógł się przesuwać w opakowaniu.

11. Jeśli zajdzie konieczność utylizacji akumulatora, należy wyjąć go z narzędzia i przekazać w bezpieczne miejsce. Postępować zgodnie z przepisami lokalnymi dotyczącymi utylizacji akumulatorów.
12. Używać akumulatorów tylko z produktami określonymi przez firmę Makita. Zastosowanie akumulatorów w niezgodnych produktach może spowodować pożar, przegrzanie, wyciek elektrolitu.
13. Jeśli narzędzie nie będzie używane przez dłuższy czas, należy wyjąć z niego akumulator.
14. Przed użyciem akumulatora i po jego użyciu akumulator może pozostawać nagrany, co może spowodować poparzenia lub poparzenia w niskiej temperaturze. Z gorącym akumulatorem należy obchodzić się ostrożnie.
15. Nie należy dotykać styku narzędzia bezpośrednio po jego użyciu, ponieważ może on być na tyle gorący, że spowoduje oparzenia.
16. Nie należy dopuszczać, aby wióry, kurz lub brud gromadziły się na stykach, w otworach i rowkach akumulatora. Może to doprowadzić do przegrzania, pożaru, wybuchu lub uszkodzenia narzędzia lub akumulatora, co może spowodować oparzenia lub obrażenia ciała.
17. Jeśli narzędzie nie jest przeznaczone do użytku w pobliżu linii wysokiego napięcia, nie należy korzystać z akumulatora w ich sąsiedztwie. Może to spowodować nieprawidłowości w działaniu lub uszkodzenie narzędzia lub akumulatora.
18. Przechowywać akumulator w miejscu niedostępnym dla dzieci.

ZACHOWAĆ NINIEJSZE INSTRUKCJE.

⚠️ PRZESTROGA: Używać wyłącznie oryginalnych akumulatorów firmy Makita. Używanie nieoryginalnych akumulatorów firm innych niż Makita lub akumulatorów, które zostały zmodyfikowane, może spowodować wybuch akumulatora i pożar, obrażenia ciała oraz zniszczenie mienia. Stanowi to również naruszenie warunków gwarancji firmy Makita dotyczących narzędzia i ładowarki.

Wskazówki dotyczące zachowania maksymalnej trwałości akumulatora

1. Akumulator należy naładować zanim zostanie do końca rozładowany. Po zauważeniu spadku mocy narzędzia należy przerwać pracę i naładować akumulator.
2. Nie wolno ładować powtórnie w pełni naładowanego akumulatora. Przeladowanie akumulatora skracają jego trwałość.
3. Akumulator należy ładować w temperaturze pokojowej w przedziale 10–40°C (50–104°F). W przypadku gorącego akumulatora przed przystąpieniem do ładowania należy poczekać, aż ostygnie.
4. Jeśli akumulator nie jest używany, należy go wyjąć z narzędzia lub ładowarki.
5. Akumulatory niklowo-wodorkowe należy naładować po okresie długiego nieużytkowania (dłuższego niż sześć miesięcy).

OPIS CZĘŚCI

► Rys.4

1	Akumulator	2	Dźwignia zmiany prędkości	3	Spust przełącznika	4	Przycisk blokady włączenia
5	Zabezpieczenie	6	Oslona	7	Uchwyt pałkowy	8	Wieszak
9	Szelki nośne	-	-	-	-	-	-

MONTAŻ

▲OSTRZEŻENIE: Przed przystąpieniem do jakichkolwiek prac przy narzędziu upewnić się, że jest ono wyłączone, a akumulator został wyjęty.

Jeśli narzędzie nie zostanie wyłączone oraz nie zostanie wyjęty akumulator, może to spowodować poważne obrażenia ciała w wyniku przypadkowego uruchomienia.

▲OSTRZEŻENIE: Nigdy nie włączać narzędzia, jeśli nie jest ono całkowicie zmontowane. Obsługa częściowo zmontowanego narzędzia może prowadzić do poważnych obrażeń ciała w wyniku nieoczekiwanego uruchomienia.

Montowanie zabezpieczenia

Przymocować zabezpieczenie do uchwytu pałkowego za pomocą śruby na zabezpieczeniu.

► **Rys.5:** 1. Zabezpieczenie 2. Śruba

▲PRZESTROGA: Po zamontowaniu zabezpieczenia nie należy go zdejmować. Zabezpieczenie pełni funkcję elementu bezpieczeństwa, który uniemożliwia przypadkowy kontakt z ostrzem tnącym.

Montaż osłony

▲OSTRZEŻENIE: Nigdy nie używać narzędzia bez, pokazanej na rysunku, osłony zamontowanej na swoim miejscu. Niezastosowanie się do tej zasady może spowodować poważne obrażenia ciała.

▲PRZESTROGA: Zachować ostrożność, aby nie zranić się o nóż docinający żyłkę nylonową.

Przymocować osłonę do zacisku za pomocą śrub.

► **Rys.6:** 1. Zacisk 2. Śruba 3. Osłona

Po zamontowaniu osłony zdjąć osłonę przecinarki z przecinarki.

► **Rys.7:** 1. Przecinarka 2. Osłona przecinarki

Przed zamontowaniem narzędzia tnącego zdjąć nakrętkę, nasadkę i podkładkę dociskową z wrzeciona poprzez przekręcenie nakrętki zgodnie z ruchem wskazówek zegara za pomocą klucza nasadowego, przytrzymując jednocześnie naciśnięty przycisk blokady wrzeciona.

► **Rys.8:** 1. Nakrętka 2. Nasadka 3. Podkładka dociskowa 4. Wrzeciono 5. Przycisk blokady wrzeciona

Montaż narzędzia tnącego

WSKAZÓWKA: Typ narzędzi tnących dostarczonych jako wyposażenie standardowe może być różny się w zależności od kraju. W niektórych krajach narzędzie tnące nie jest dołączone do narzędzia.

WSKAZÓWKA: Aby ułatwić wymianę narzędzia tnącego, odwrócić narzędzie do góry nogami.

Nóż tnący

▲PRZESTROGA: Podczas obsługi noża tnącego zawsze używać rękawic i zamocować na nożu pokrywę.

▲PRZESTROGA: Nóż tnący musi być dobrze naostrzony i wolny od pęknięć i wyszczerbień. Jeśli podczas pracy nóż tnący uderzy o kamień, należy niezwłocznie zatrzymać narzędzie i skontrolować nóż.

▲PRZESTROGA: Zawsze należy używać ostrza przecinarki o średnicy wskazanej w danych technicznych.

► **Rys.9:** 1. Nakrętka 2. Nasadka 3. Podkładka dociskowa 4. Nóż tnący 5. Wrzeciono 6. Osłona 7. Przycisk blokady wrzeciona

1. Ostrze przecinarki umieścić na osłonie, tak aby strzałki na ostrzu przecinarki i zabezpieczeniu wskazywały ten sam kierunek.

► **Rys.10:** 1. Strzałka

2. Umieścić podkładkę dociskową i nasadkę na ostrzu przecinarki.

3. Przytrzymując naciśnięty przycisk blokady wrzeciona, mocno dokręcić nakrętkę za pomocą klucza nasadowego.

► **Rys.11:** 1. Przycisk blokady wrzeciona 2. Klucz nasadowy 3. Luzowanie 4. Dokręcanie

Aby wymontować ostrze przecinarki, należy poluzować nakrętkę, przytrzymując jednocześnie przycisk blokady wrzeciona.

Żyłkowa głowica tnąca

UWAGA: Należy stosować oryginalne żyłkowe głowice tnące firmy Makita.

Przytrzymując naciśnięty przycisk blokady wrzeciona umieścić żyłkową głowicę tnącą we wrzecionie i mocno dokręcić ją ręcznie.

► **Rys.12:** 1. Żyłkowa głowica tnąca 2. Wrzeciono 3. Przycisk blokady wrzeciona 4. Luzowanie 5. Dokręcanie

Aby wymontować żyłkową głowicę tnącą, należy ją poluzować, przytrzymując jednocześnie przycisk blokady wrzeciona.

Nóż z tworzywa sztucznego

UWAGA: Należy stosować oryginalne noże z tworzywa sztucznego firmy Makita.

Przytrzymując naciśnięty przycisk blokady wrzeciona umieścić nóż z tworzywa sztucznego we wrzecionie i mocno dokręcić go ręcznie.

► **Rys.13:** 1. Nóż z tworzywa sztucznego
2. Wrzeciono 3. Przycisk blokady wrzeciona 4. Odkręcanie 5. Dokręcanie

Abymyontować nóż z tworzywa sztucznego, należy go poluzować, przytrzymując jednocześnie przycisk blokady wrzeciona.

WSKAZÓWKA: W celu zamontowania lub wymontowania narzędzia tnącego można także wykorzystać dostarczony klucz imbusowy. Wsunąć klucz imbusowy do otworu w sposób pokazany na rysunku, aby zablokować wrzeciono.

► **Rys.14:** 1. Klucz imbusowy 2. Otwór

PRZESTROGA: Aby zamontować/wymontować narzędzie tnące, zawsze należy używać dołączonych kluczy.

PRZESTROGA: Po zamontowaniu narzędzia tnącego należy pamiętać, aby wyjąć klucz imbusowy włożony do głowicy narzędzia.

Miejsce na klucz imbusowy

PRZESTROGA: Uważać, aby nie zostawić klucza imbusowego w głowicy narzędzia. Może to spowodować obrażenia ciała i/lub uszkodzenie narzędzia.

Klucz imbusowy, gdy nie jest używany, należy przechowywać w sposób pokazany na rysunku, aby się nie zgubił.

► **Rys.15:** 1. Uchwyt pałkowy 2. Klucz imbusowy

OPIS DZIAŁANIA

OSTRZEŻENIE: Przed przystąpieniem do regulacji lub przeglądu narzędzia upewnić się, że jest ono wyłączone, a akumulator został wyjęty. Jeśli narzędzie nie zostanie wyłączone oraz nie zostanie wyjęty akumulator, może to spowodować poważne obrażenia ciała w wyniku przypadkowego uruchomienia.

Wkładanie i wyjmowanie akumulatora

PRZESTROGA: Przed włożeniem lub wyjęciem akumulatora należy zawsze wyłączyć narzędzie.

PRZESTROGA: Podczas wkładania lub wyjmowania akumulatora należy mocno trzymać narzędzie i akumulator. W przeciwnym razie mogą się one wysliznąć z rąk, powodując uszkodzenie narzędzia lub akumulatora i obrażenia ciała.

► **Rys.16:** 1. Czerwony wskaźnik 2. Przycisk 3. Akumulator

Abymyjąć akumulator, przesunąć przycisk znajdujący się w przedniej jego części i wysunąć akumulator.

Abymyłożyć akumulator, wyrównać występ na akumulatorze z rowkiem w obudowie i wsunąć go na swoje miejsce. Akumulator należy wsunąć do oporu, aż się zatrzaśnie na miejscu, co jest sygnalizowane delikatnym kliknięciem. Jeśli jest widoczny czerwony wskaźnik pokazujący na rysunku, akumulator nie został całkowicie zablokowany.

PRZESTROGA: Akumulator należy włożyć do końca, tak aby czerwony wskaźnik nie był widoczny. W przeciwnym razie może przypadkowo wypaść z narzędzia, powodując obrażenia operatora lub osób postronnych.

PRZESTROGA: Nie wkładać akumulatora na siłę. Jeśli akumulator nie daje się swobodnie wsunąć, oznacza to, że został włożony nieprawidłowo.

Układ zabezpieczenia narzędzia/akumulatora

Narzędzie jest wyposażone w układ zabezpieczenia narzędzia/akumulatora. Układ automatycznie odcina zasilanie silnika w celu wydużenia trwałości narzędzia i akumulatora. Narzędzie zostanie automatycznie zatrzymane podczas pracy w następujących sytuacjach związanych z narzędziem lub akumulatorem:

► **Rys.17:** 1. Kontrolka

Zabezpieczenie przed przecięciem

W przypadku jednej z następujących sytuacji narzędzie zostanie automatycznie zatrzymane, a kontrolka zaświeci się:

— Narzędzie uległo przecięciu w wyniku zaplątania się w nie trawy lub innych odpadków.

— Narzędzie tnące zostało zablokowane.

W takiej sytuacji należy zwolnić spust przełącznika i w razie konieczności usunąć wplątane chwasty lub zanieczyszczenia. Następnie należy ponownie pociągnąć spust przełącznika w celu wznowienia pracy.

PRZESTROGA: Przed przystąpieniem do usuwania zaplątanej trawy lub odblokowywania narzędzia tnącego należy upewnić się, że narzędzie zostało wyłączone.

Zabezpieczenie przed przegrzaniem

W przypadku przegrzania narzędzia lub akumulatora narzędzie automatycznie się wyłączy, a kontrolka zaświeci się. W takiej sytuacji przed ponownym włączeniem narzędzia należy odczekać, aż narzędzie i akumulator ostygną.

Zabezpieczenie przed nadmiernym rozładowaniem

Gdy stan naładowania akumulatora stanie się zbyt niski, kontrolka zacznie migać. W takiej sytuacji należy wyjąć akumulator z narzędzia i naładować go lub wymienić akumulator na całkowicie naładowany.

WSKAZÓWKA: Gdy akumulator się rozładuje, narzędzie automatycznie się wyłączy, a kontrolka zaświeci się.

Inne zabezpieczenia

Układ zabezpieczający jest także przeznaczony do ochrony przed innymi czynnikami, które mogłyby doprowadzić do uszkodzenia narzędzia, i umożliwiała automatyczne zatrzymanie narzędzia. Należy wykonać poniższe kroki, aby usunąć przyczyny tymczasowego wstrzymania lub zatrzymania pracy narzędzia.

1. Wyłączyć narzędzie, a następnie włączyć je ponownie w celu zrestartowania.
2. Naładować akumulator(y) lub wymienić akumulator(y) na naładowany(-e).
3. Pozostawić narzędzie i akumulator (y) do ostygnięcia.

Jeśli przywrócenie działania układu zabezpieczającego nie przynosi pozytywnych efektów, należy skontaktować się z centrum serwisowym Makita.

UWAGA: Jeśli narzędzie zostanie zatrzymane z przyczyn innych niż opisane powyżej, należy zapoznać się z sekcją dotyczącą rozwiązywania problemów.

Wskazanie stanu naładowania akumulatora

Tylko w przypadku akumulatorów ze wskaźnikiem

► **Rys.18:** 1. Lampki wskaźnika 2. Przycisk kontrolny

Nacisnąć przycisk kontrolny na akumulatorze w celu wyświetlenia stanu naładowania akumulatora. Lampki wskaźnika zaświecą się przez kilka sekund.

Lampki wskaźnika			Pozostała energia akumulatora
Świeci się	Wyłączony	Miga	
■	□	▧	
■ ■ ■ ■	■ ■ ■ ■		75–100%
■ ■ ■ ■	■ ■ ■ ■	□	50–75%
■ ■ ■ ■	□ □ □ □		25–50%
■ □ □ □	□ □ □ □		0–25%
▧ □ □ □	□ □ □ □		Naładować akumulator.
■ ■ □ □	□ □ ■ ■		Akumulator może nie działać poprawnie.
	↑ ↓		

WSKAZÓWKA: Zależnie od warunków użytkowania i temperatury otoczenia, wskaźwany poziom może nieznacznie się różnić od rzeczywistego stanu naładowania akumulatora.

WSKAZÓWKA: Pierwsza (skrajnie po lewej stronie) lampka wskaźnika miga, gdy układ zabezpieczenia akumulatora jest aktywny.

Działanie przełącznika

▲OSTRZEŻENIE: Przed włożeniem akumulatora do narzędzia należy zawsze sprawdzić, czy spust przełącznika działa prawidłowo i czy powraca do położenia wyłączenia po jego zwolnieniu.

▲OSTRZEŻENIE: Ze względów bezpieczeństwa narzędzie jest wyposażone w przycisk blokady włączenia, który zapobiega przypadkowemu uruchomieniu narzędzia. Nie wolno używać narzędzia, jeśli można je uruchomić tylko za pomocą spustu przełącznika bez uprzedniego wciśnięcia przycisku blokady włączenia. Zlecić naprawę w lokalnym autoryzowanym punkcie serwisowym Makita.

▲OSTRZEŻENIE: Nigdy nie wolno wyłączać funkcji blokady ani zaklejać taśmą przycisku blokady włączenia.

UWAGA: Nie ciągnąć na siłę spustu przełącznika bez wcześniejszego wciśnięcia przycisku blokady włączenia. Przełącznik może ulec uszkodzeniu.

► **Rys.19:** 1. Przycisk blokady włączenia 2. Spust przełącznika

Aby zapobiec przypadkowemu pociągnięciu spustu przełącznika, narzędzie wyposażono w przycisk blokady.

Aby uruchomić narzędzie, należy nacisnąć przycisk blokady włączenia i pociągnąć spust przełącznika. W celu wyłączenia wystarczy zwolnić spust przełącznika. Przycisk blokady włączenia można nacisnąć z prawej lub z lewej strony.

Regulacja prędkości

Istnieje możliwość wyboru prędkości narzędzia poprzez przesunięcie dźwigni zmiany prędkości. Aby wybrać wysoką prędkość, należy przesunąć dźwignię zmiany prędkości do przodu. Aby wybrać niską prędkość, należy przesunąć dźwignię zmiany prędkości do tyłu.

► **Rys.20:** (1) Niska prędkość (2) Wysoka prędkość (3) Dźwignia zmiany prędkości

Hamulec elektryczny

Narzędzie jest wyposażone w hamulec elektryczny. Jeśli narzędzie często nie zatrzymuje się od razu po zwolnieniu spustu przełącznika, należy zlecić naprawę narzędzia naszemu serwisowi.

▲PRZESTROGA: Układ hamulca tarczy nie zastępuje osłony. Nigdy nie używać narzędzia bez zamontowanej osłony. Nieosłonięte narzędzie tnące może spowodować poważne obrażenia ciała.

OBSŁUGA

Zakładanie szelek nośnych

▲PRZESTROGA: Zawsze używać szelek nośnych dołączonych do narzędzia. Przed rozpoczęciem pracy wyregulować szelki nośne odpowiednio do rozmiaru użytkownika, aby uniknąć zmęczenia.

▲PRZESTROGA: Przed rozpoczęciem pracy upewnić się, czy szelki nośne są prawidłowo zamocowane do wieszaka w narzędziu.

▲PRZESTROGA: W przypadku eksploatacji narzędzia wraz z plecakowym źródłem zasilania, takim jak przenośna jednostka zasilająca, nie należy używać szelek nośnych dołączonych do narzędzia; należy użyć opaski do wieszania zalecanej przez firmę Makita.

Jeśli założone zostaną szelki nośne dołączone do narzędzia i jednocześnie szelki nośne plecakowego źródła zasilania, zdjęcie narzędzia lub plecakowego źródła zasilania będzie utrudnione w sytuacji awaryjnej i może doprowadzić do wypadku lub obrażeń. Informacje na temat zalecanych opasek do wieszania można uzyskać w autoryzowanym centrum serwisowym firmy Makita.

Podłączyć hak szelek nośnych do wieszaka i założyć szelki nośne. Upewnić się, że narzędzie jest utrzymywane bezpiecznie przez szelki nośne.

► **Rys.21:** 1. Hak 2. Wieszak

Szelki nośne są wyposażone w elementy umożliwiające ich szybkie zwolnienie. Aby odpiąć narzędzie od szelek nośnych, należy po prostu ścisnąć klamrę z obu stron, jednocześnie przytrzymując narzędzie.

► **Rys.22:** 1. Klamra

Prawidłowa obsługa narzędzia

▲OSTRZEŻENIE: Zawsze trzymać narzędzie po prawej stronie ciała. Prawidłowe trzymanie narzędzia zapewnia maksymalną kontrolę i zmniejsza ryzyko poważnych obrażeń ciała spowodowanych uderzeniem.

▲OSTRZEŻENIE: Należy zachować najwyższą ostrożność, aby nie utracić kontroli nad narzędziem. Nie dopuścić, aby narzędzie odchyliło się w stronę użytkownika lub jakiegokolwiek innej osoby przebywającej w pobliżu. Brak kontroli nad narzędziem może spowodować poważne obrażenia operatora lub osób postronnych.

▲OSTRZEŻENIE: Aby uniknąć wypadków, zachować odległość co najmniej 15 m (50 stóp) między operatorami, gdy co najmniej dwóch operatorów pracuje na tym samym obszarze. Dodatkowo jedna osoba powinna obserwować odległość między operatorami. W przypadku wejścia innej osoby lub zwierzęcia na obszar roboczy natychmiast przerwać pracę.

▲PRZESTROGA: Jeśli podczas pracy narzędzie tnące przypadkowo uderzy o kamień lub twardy przedmiot, należy zatrzymać narzędzie i sprawdzić je pod kątem uszkodzeń. W przypadku uszkodzenia narzędzia tnącego należy je niezwłocznie wymienić. Używanie uszkodzonego narzędzia tnącego może doprowadzić do poważnych obrażeń ciała.

▲PRZESTROGA: Podczas wykaszania trawy zdjąć osłonę ostrza.

Prawidłowe ustawienie i właściwa obsługa zapewniają optymalną kontrolę i ograniczają ryzyko obrażeń spowodowanych przez odrzut.

► **Rys.23**

W przypadku użycia żyłkowej głowicy tnącej (z mechanizmem wysuwania)

Żyłkowa głowica tnąca to dwużyłkowa głowica wykszarki wyposażona w mechanizm wysuwający żyłkę po uderzeniu o podłoże.

Aby wysunąć żyłkę nylonową, należy uderzyć głowicą tnącą o podłoże, gdy narzędzie pracuje na niskich obrotach.

► **Rys.24:** 1. Najefektywniejszy obszar koszenia

UWAGA: Mechanizm wysuwania żyłki nie będzie działał prawidłowo, jeśli żyłkowa głowica tnąca nie obraca się.

WSKAZÓWKI: Jeśli żyłka nylonowa nie wysuwa się po uderzeniu głowicą o podłoże, należy nawinąć/założyć nową żyłkę nylonową, postępując według procedur opisanych w części dotyczącej konserwacji.

KONSERWACJA

▲OSTRZEŻENIE: Przed przystąpieniem do przeglądu narzędzia lub jego konserwacji upewnić się, że jest ono wyłączone, a akumulator wyjęty. Jeśli narzędzie nie zostanie wyłączone oraz nie zostanie wyjęty akumulator, może to spowodować poważne obrażenia ciała w wyniku przypadkowego uruchomienia.

UWAGA: Nie stosować benzyny, rozpuszczalników, alkoholu itp. środków. Mogą one powodować odbarwienia, odkształcenia lub pęknięcia.

W celu zachowania odpowiedniego poziomu BEZPIECZEŃSTWA i NIEZAWODNOŚCI produktu wszelkie naprawy i różnego rodzaju prace konserwacyjne lub regulacje powinny być przeprowadzane przez autoryzowany lub fabryczny punkt serwisowy narzędzi Makita, zawsze z użyciem oryginalnych części zamiennych Makita.

Wymiana nylonowej żyłki

⚠ OSTRZEŻENIE: Używać tylko nylonowej żyłki o średnicy określonej w niniejszej instrukcji obsługi. Nigdy nie stosować cięższych żyłek, metalowych drutów, linek ani tym podobnych elementów. W przeciwnym razie może dojść do uszkodzenia narzędzia i poważnych obrażeń ciała.

⚠ OSTRZEŻENIE: Podczas wymiany żyłki nylonowej zawsze należy wymontować z narzędzia żyłkową głowicę tnącą.

⚠ OSTRZEŻENIE: Upewnić się, że pokrywa żyłkowej głowicy tnącej jest prawidłowo zamocowana do obudowy, zgodnie z opisem w tej instrukcji. Nieprawidłowe zamocowanie pokrywy może spowodować wyrzucenie żyłkowej głowicy tnącej w powietrze i przyczynić się do powstania poważnych obrażeń ciała.

Jeśli żyłka nylonowa przestanie się odwijać, należy ją wymienić. Sposób wymiany żyłki nylonowej różni się w zależności od typu żyłkowej głowicy tnącej.

95-M10L

► Rys.25: (1) Maksymalnie 4 m (2) 80 mm
(3) 100 mm

96-M10L

► Rys.26: (1) Maksymalnie 4 m (2) 100 mm

Wymiana noża z tworzywa sztucznego

Nóż z tworzywa sztucznego należy wymienić, jeśli uległ on zużyciu lub uszkodzeniu.

Podczas zamontowywania noża z tworzywa sztucznego wyrównać kierunek strzałki na nożu ze strzałką na osłonie.

► Rys.27: 1. Strzałka na osłonie

► Rys.28

► Rys.29: 1. Strzałka na nożu

Ostrzenie metalowego noża

⚠ PRZESTROGA: Przed rozpoczęciem ostrzenia metalowego noża upewnić się, że narzędzie jest wyłączone, a akumulator wyjęty z narzędzia.

UWAGA: Jeśli na skutek ostrzenia metalowy nóż uległ zdeformowaniu, należy go wymienić na nowy.

UWAGA: Podczas ostrzenia noża przy pomocy narzędzia takiego jak szlifierka nie wolno dociskać tarczy do noża, aby się nie nagrzał. Jeśli nóż się nagrzej, nie wolno go chłodzić przy użyciu wody.

Nóż metalowy należy ostrzyć, jeśli uległ zużyciu. Nóż metalowy należy ostrzyć w sposób pokazany na rysunku. Wszystkie 8 końcówek noża należy ostrzyć w ten sam sposób.

► Rys.30: (1) 10 mm (2) 2 mm lub więcej
(3) Zaokrąglony kształt

ROZWIĄZYWANIE PROBLEMÓW

Przed oddaniem urządzenia do naprawy należy najpierw przeprowadzić samodzielną kontrolę. W razie napotkania problemu, który nie został wyjaśniony w instrukcji, nie należy próbować demontować urządzenia we własnym zakresie. Należy natomiast zlecić naprawę w autoryzowanym punkcie serwisowym firmy Makita; zawsze z użyciem oryginalnych części zamiennych Makita.

Nieprawidłowe działanie	Prawdopodobna przyczyna (usterka)	Rozwiązanie
Silnik nie działa.	Nie włożono akumulatora.	Włóż akumulator.
	Problem z akumulatorem (za niskie napięcie)	Naładować akumulator. Jeżeli ładowanie akumulatora nie przynosi skutku, należy go wymienić.
	Układ napędowy nie działa prawidłowo.	Zlecić naprawę w lokalnym autoryzowanym punkcie serwisowym.
Silnik wyłącza się po krótkim czasie.	Niski poziom naładowania akumulatora.	Naładować akumulator. Jeżeli ładowanie akumulatora nie przynosi skutku, należy go wymienić.
	Przegrzanie.	Przerwać pracę, aby narzędzie ostygło.
Nie można osiągnąć maksymalnych obrotów.	Akumulator został włożony nieprawidłowo.	Włożyć akumulator zgodnie z opisem w niniejszej instrukcji.
	Spada moc akumulatora.	Naładować akumulator. Jeżeli ładowanie akumulatora nie przynosi skutku, należy go wymienić.
	Układ napędowy nie działa prawidłowo.	Zlecić naprawę w lokalnym autoryzowanym punkcie serwisowym.
Narzędzie tnące nie obraca się: ⇒ Natychmiast wyłączyć narzędzie!	Przeszkoda, np. gałąź, zablokowała się pomiędzy osłoną i narzędziem tnącym.	Usunąć przeszkodę.
	Układ napędowy nie działa prawidłowo.	Zlecić naprawę w lokalnym autoryzowanym punkcie serwisowym.
Nietypowe drgania: ⇒ Natychmiast wyłączyć narzędzie!	Urwał się jeden z końców żyłki nylonowej.	Uderzyć żyłkową głowicą tnącą o podłoże, gdy się obraca, aby wysunąć żyłkę.
	Układ napędowy nie działa prawidłowo.	Zlecić naprawę w lokalnym autoryzowanym punkcie serwisowym.
Nie można zatrzymać głowicy tnącej ani silnika: ⇒ Natychmiast wyjąć akumulator!	Usterka elektryczna lub elektroniczna.	Wyjąć akumulator i zlecić naprawę w lokalnym autoryzowanym punkcie serwisowym.

AKCESORIA OPCJONALNE

⚠ OSTRZEŻENIE: Należy używać wyłącznie zalecanych akcesoriów i przystawek opisanych w niniejszym podręczniku. Stosowanie innych akcesoriów lub przystawek może być przyczyną poważnych obrażeń ciała.

⚠ PRZESTROGA: Zaleca się stosowanie wymienionych akcesoriów i przystawek razem z narzędziem Makita opisanym w niniejszej instrukcji. Stosowanie innych akcesoriów lub przystawek może być przyczyną obrażeń ciała. Akcesoria lub przystawki należy wykorzystywać tylko zgodnie z ich przeznaczeniem.

W razie potrzeby wszelkiej pomocy i szczegółowych informacji na temat niniejszych akcesoriów udziela Państwu lokalne punkty serwisowe Makita.

- Nóż tnący
- Żyłkowa głowica tnąca
- Żyłka nylonowa (żyłka tnąca)
- Nóż z tworzywa sztucznego
- Oryginalny akumulator i ładowarka firmy Makita

WSKAZÓWKA: Niektóre pozycje znajdujące się na liście mogą być dołączone do pakietu narzędziowego jako akcesoria standardowe. Mogą to być różne pozycje, w zależności od kraju.

Makita Europe N.V. Jan-Baptist Vinkstraat 2,
3070 Kortenberg, Belgium

Makita Corporation 3-11-8, Sumiyoshi-cho,
Anjo, Aichi 446-8502 Japan

www.makita.com

885962-974 EN, PL, HU, SK, CS, UK, RO, DE 20211206
