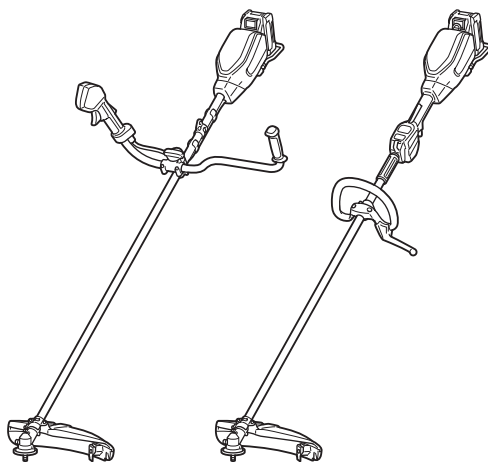
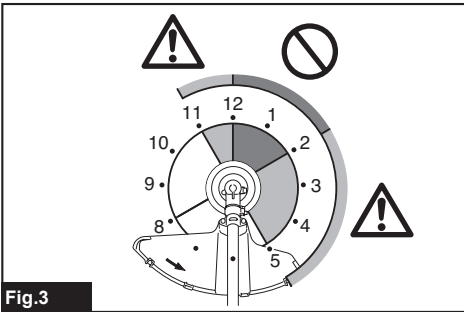
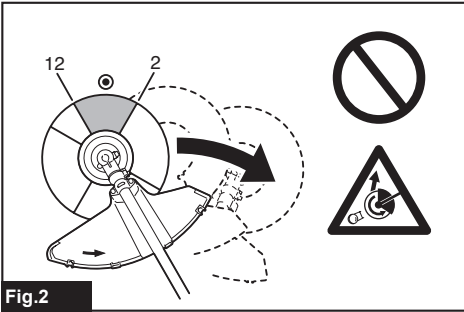




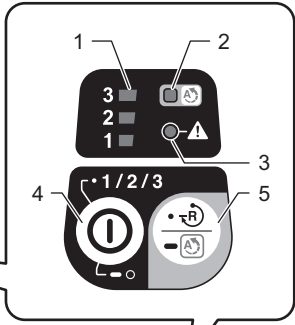
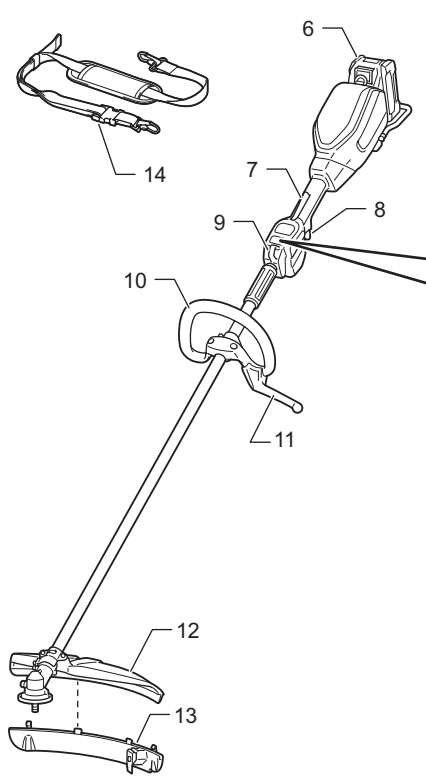
EN	Cordless Grass Trimmer	INSTRUCTION MANUAL	12
PL	Akumulatorowa wykaszarka do trawy	INSTRUKCJA OBSŁUGI	26
HU	Vezeték nélküli fűkasza	HASZNÁLATI KÉZIKÖNYV	42
SK	Akumulátorová kosačka	NÁVOD NA OBSLUHU	57
CS	Akumulátorový vyžínač	NÁVOD K OBSLUZE	72
UK	Акумуляторна газонокосарка	ІНСТРУКЦІЯ З ЕКСПЛУАТАЦІЇ	87
RO	Motocositoare pentru iarbă fără cablu	MANUAL DE INSTRUCȚIUNI	104
DE	Akku-Rasentrimmer	BETRIEBSANLEITUNG	120

UR006G
UR007G





UR007G



UR006G

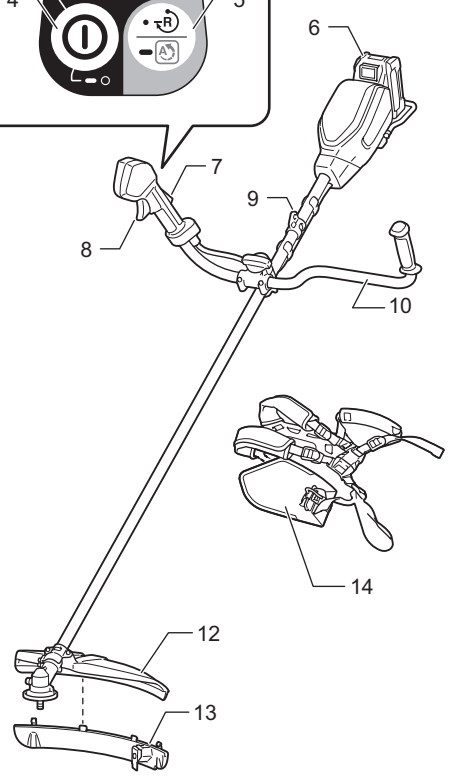


Fig.4

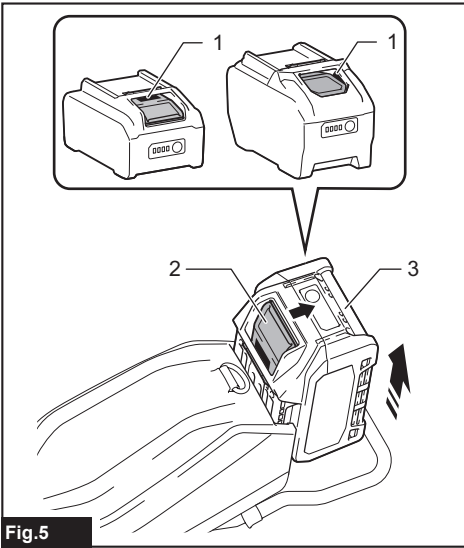


Fig. 5

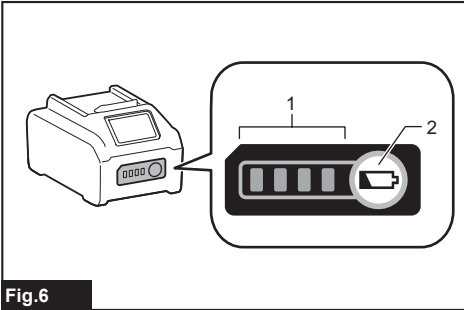


Fig. 6

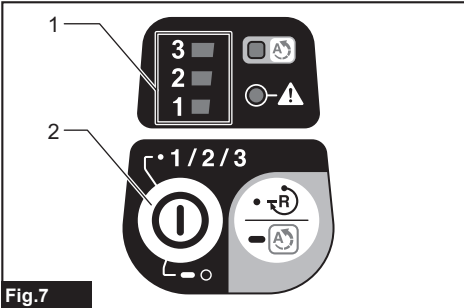


Fig. 7

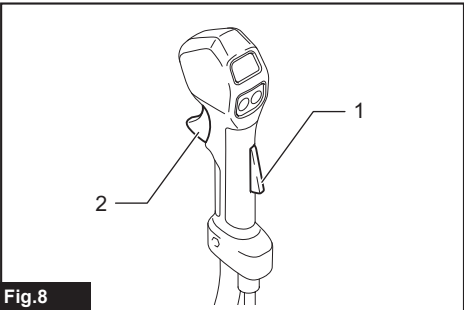


Fig. 8

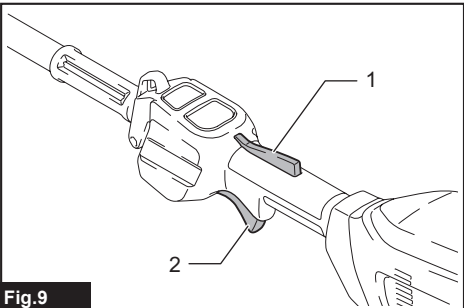


Fig. 9

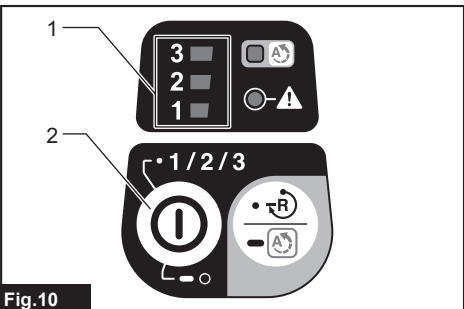


Fig. 10

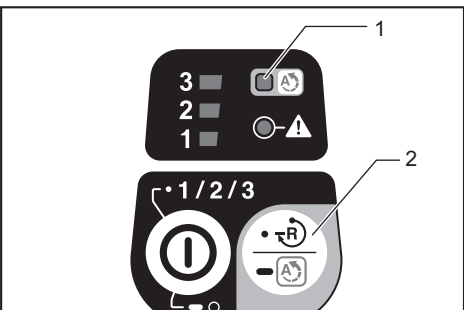


Fig. 11

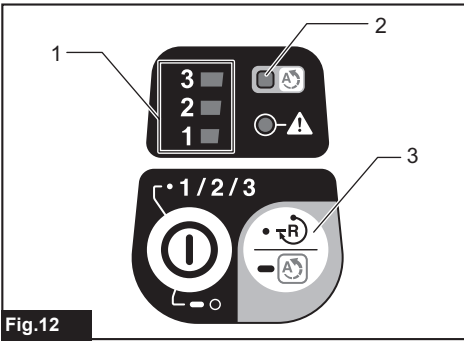


Fig.12

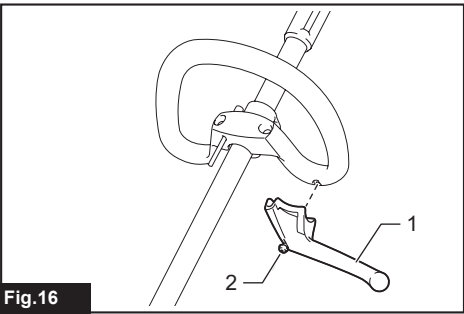


Fig.16

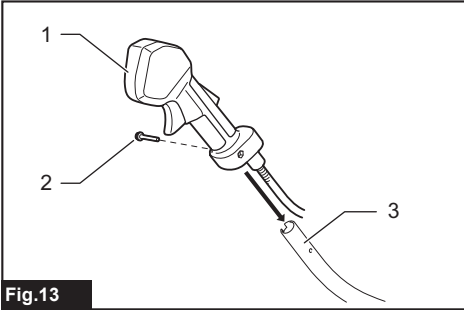


Fig.13

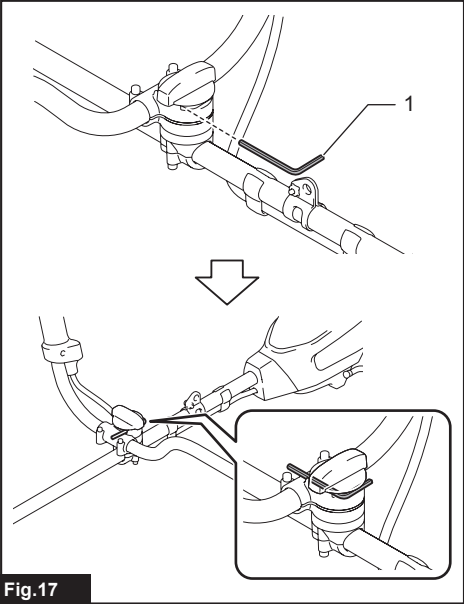


Fig.17

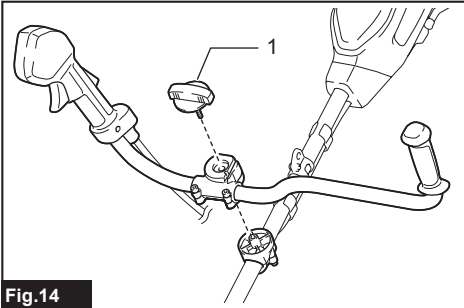


Fig.14

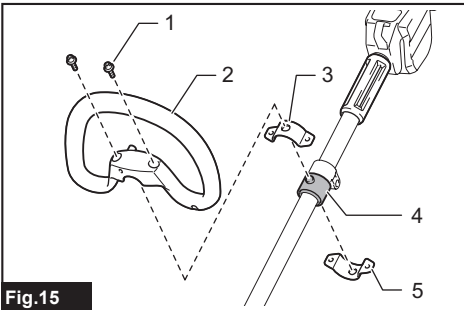


Fig.15

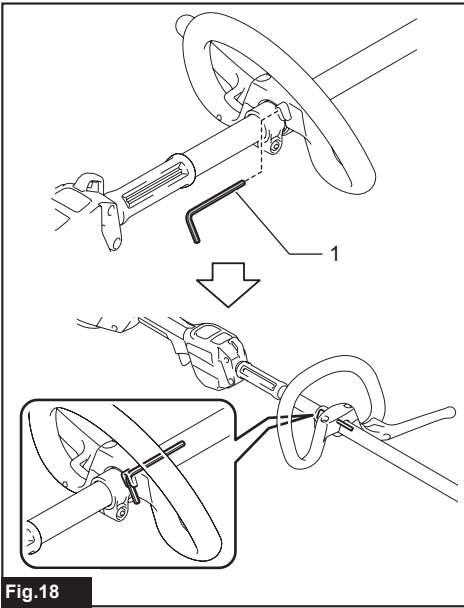


Fig.18

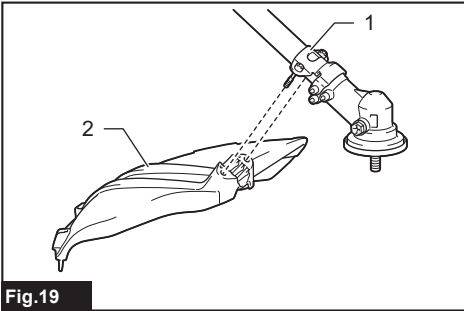


Fig.19

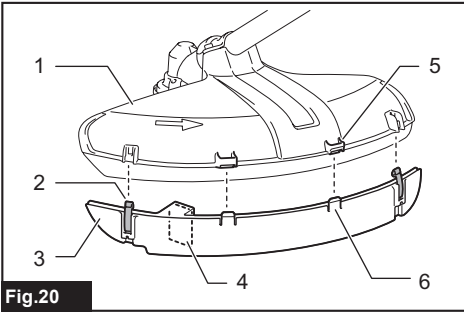


Fig.20

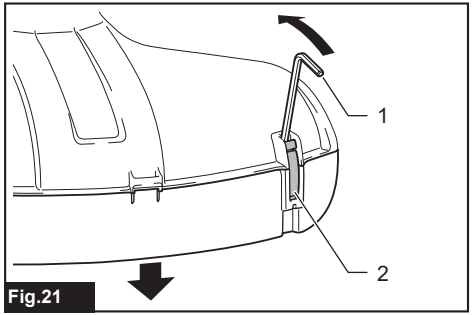


Fig.21

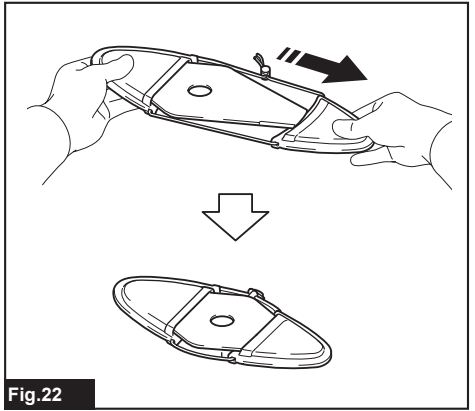


Fig.22

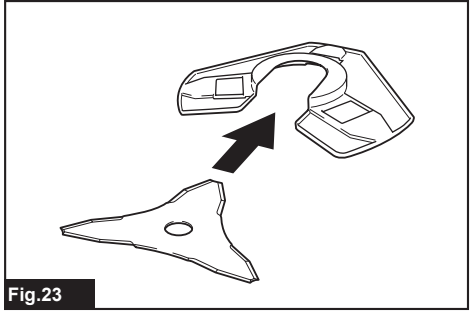


Fig.23

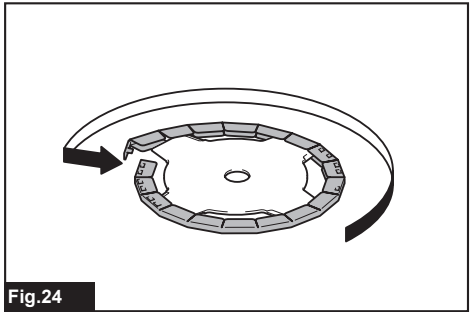


Fig.24

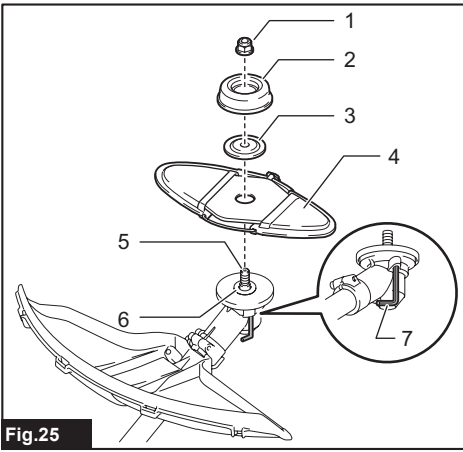


Fig.25

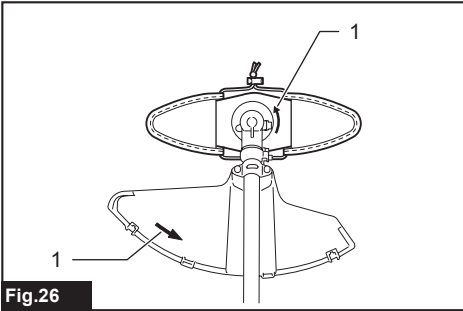


Fig.26

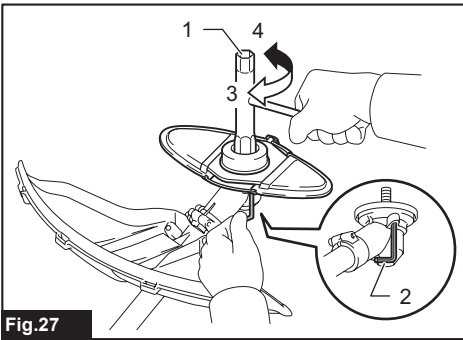


Fig.27

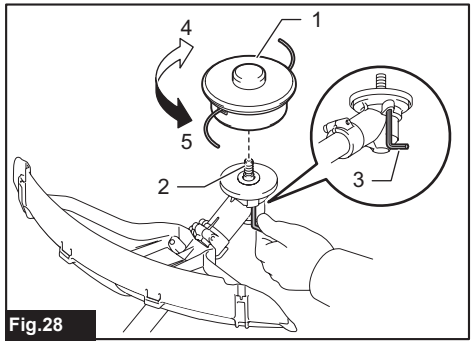


Fig.28

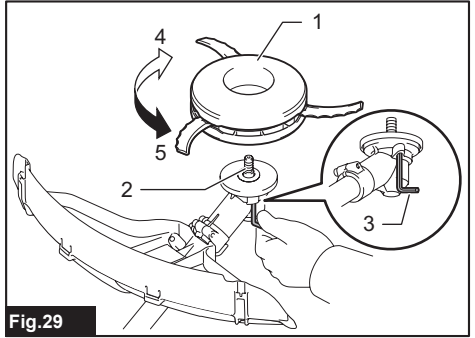


Fig.29

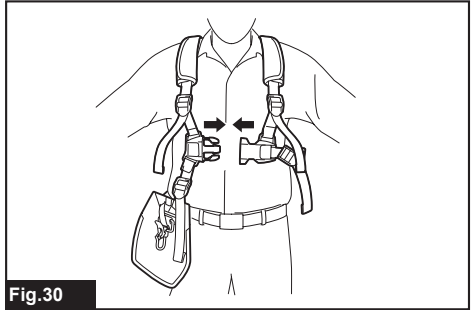


Fig.30

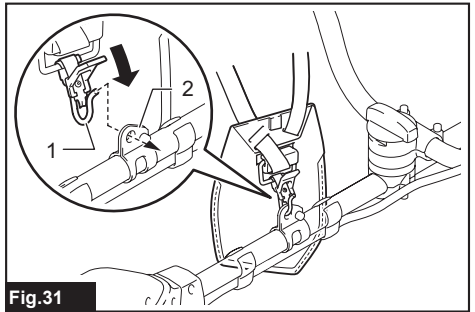
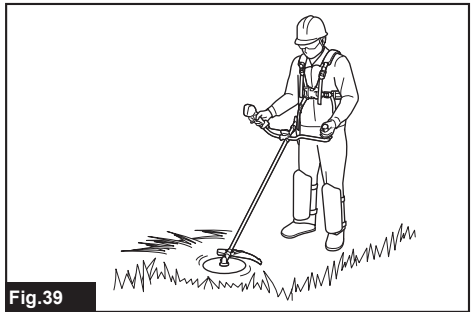
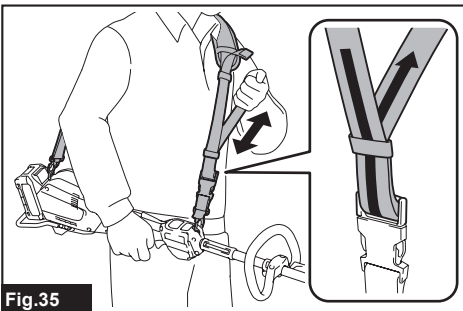
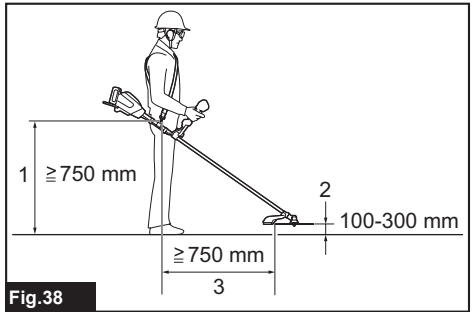
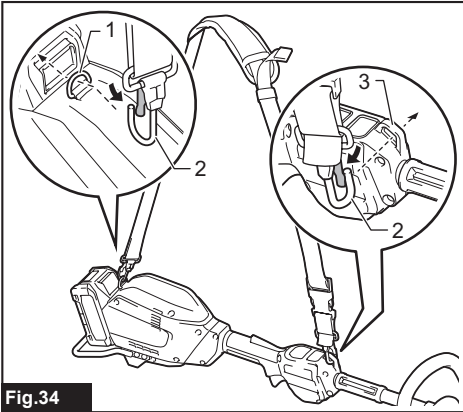
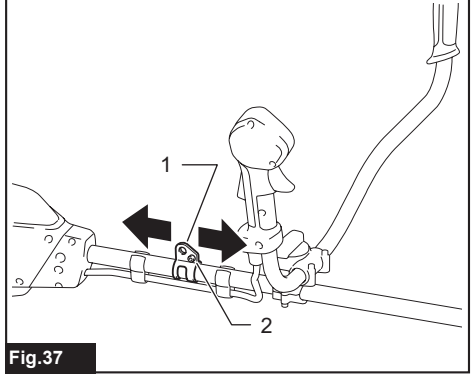
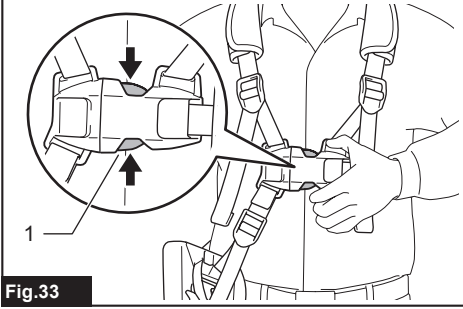
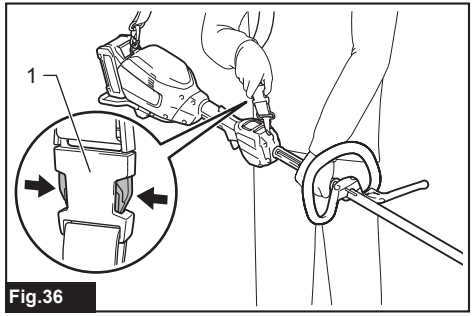
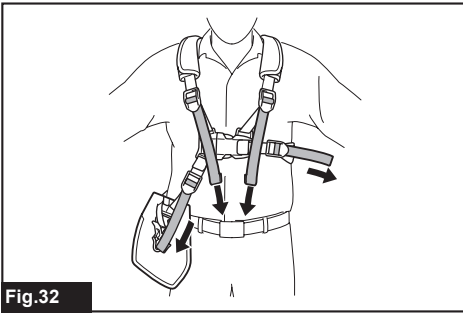
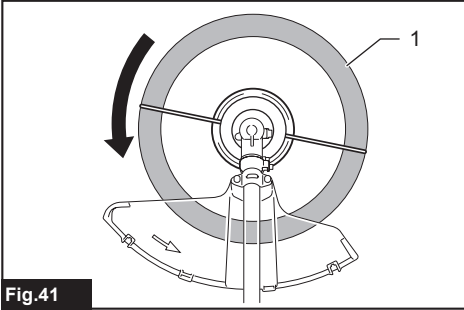
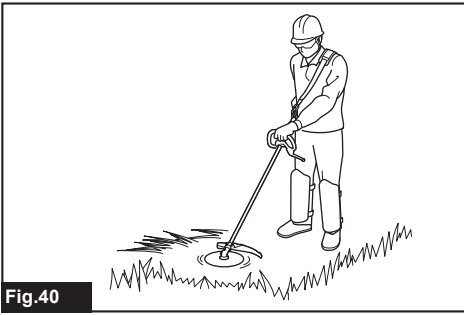


Fig.31





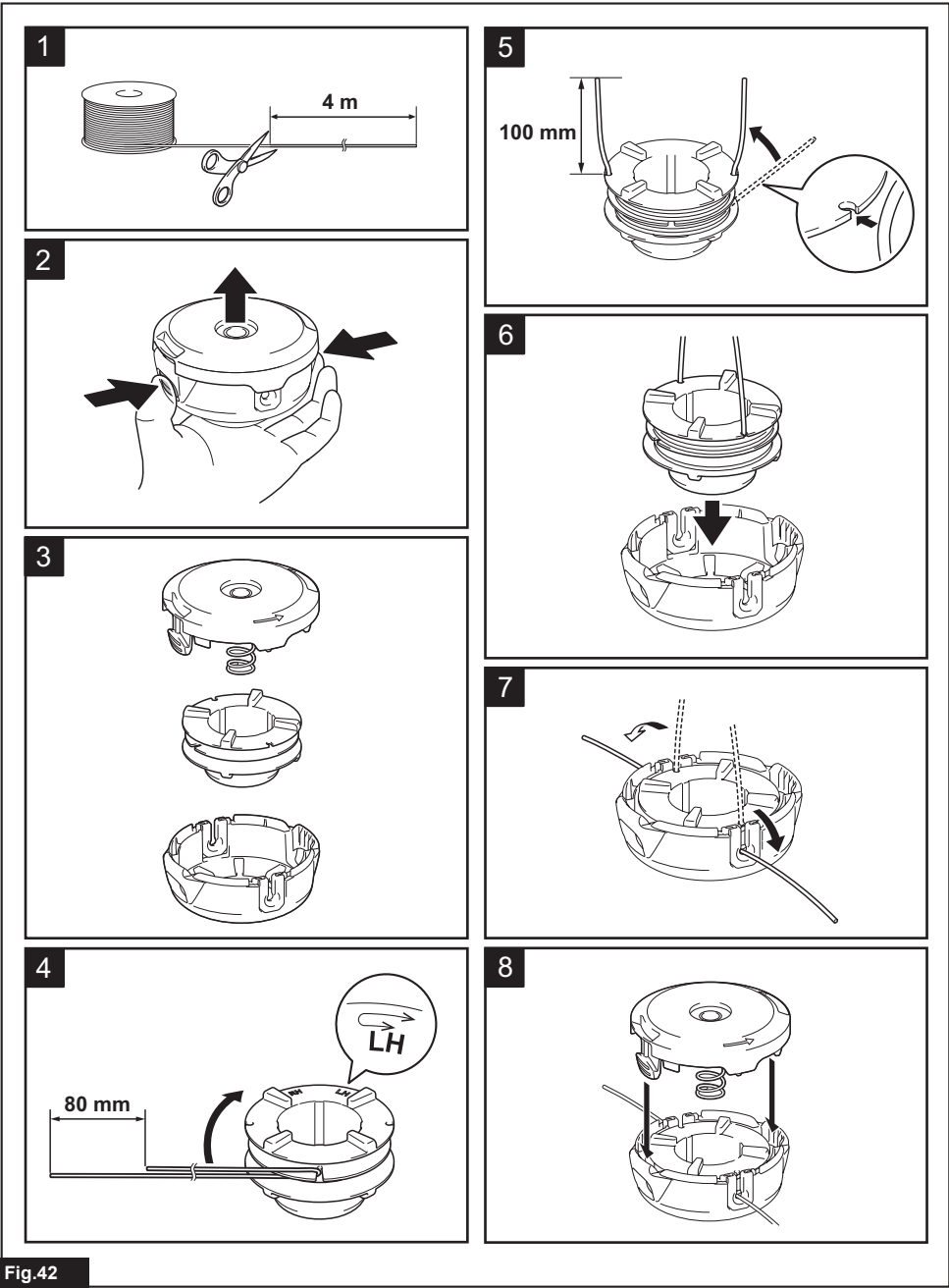


Fig.42

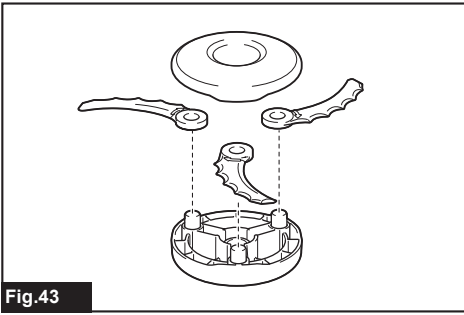


Fig.43

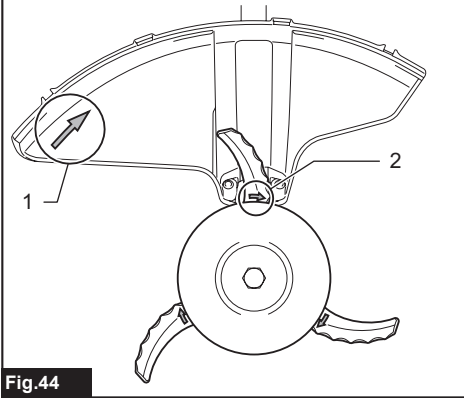


Fig.44

DANE TECHNICZNE

Model:		UR006G	UR007G
Typ uchwytu		Uchwyt rowerowy	Uchwyt pałkowy
Prędkość bez obciążenia (na poszczególnych poziomach prędkości obrotowej)	Ostrze przecinarki Nóż z tworzywa sztucznego (305 mm)	3: 0–7 000 min ⁻¹ 2: 0–5 500 min ⁻¹ 1: 0–4 600 min ⁻¹	
	Żyłkowa głowica tnąca Nóż z tworzywa sztucznego (255 mm)	3: 0–5 500 min ⁻¹ 2: 0–5 000 min ⁻¹ 1: 0–4 600 min ⁻¹	
Długość całkowita (bez narzędzia tnącego i akumulatora)		1 815 mm	
Średnica żyłki nylonowej		2,4 mm	
Możliwe do zastosowania narzędzie tnące i średnica cięcia	Nóż z 2 zębami (nr produktu 198345-9)	255 mm	
	Nóż z 3 zębami (nr produktu 195299-1)	255 mm	
	Nóż z 4 zębami (nr produktu 196895-8)	255 mm	
	Żyłkowa głowica tnąca (nr produktu 197993-1)	430 mm	
	Nóż z tworzywa sztucznego (nr produktu 198383-1) (nr produktu 199868-0)	255 mm 305 mm	
Napięcie znamionowe		Prąd stały 36 V–40 V maks.	
Ciężar netto		5,7 - 6,3 kg	5,3–5,9 kg
Stopień ochrony		IPX4	

- W związku ze stałe prowadzonym przez naszą firmę programem badawczo-rozwojowym niniejsze dane mogą ulec zmianom bez wcześniejszego powiadomienia.
- Dane techniczne mogą różnić się w zależności od kraju.
- Masa może być różna w zależności od osprzętu, w tym akumulatora. W tabeli przedstawiona jest najlżejsza i najcięższa konfiguracja, zgodnie z procedurą EPTA 01/2014.

Kompatybilne akumulatory i ładowarki

Akumulator	BL4020 / BL4025* / BL4040* / BL4050F* *: Zalecany akumulator
Ładowarka	DC40RA / DC40RB / DC40RC

- Pewne z wymienionych powyżej akumulatorów i ładowarek mogą być niedostępne w regionie zamieszkania użytkownika.

⚠ OSTRZEŻENIE: Należy używać wyłącznie akumulatorów i ładowarek wymienionych powyżej. Używanie innych akumulatorów i ładowarek może stwarzać ryzyko wystąpienia obrażeń ciała lub pożaru.

Zalecane źródło zasilania podłączane za pomocą przewodu

Przenośna jednostka zasilająca	PDC01 / PDC1200
--------------------------------	-----------------

- Wymienione powyżej źródło zasilania podłączane za pomocą przewodu może być niedostępne w regionie zamieszkania użytkownika.
- Przed użyciem źródła zasilania podłączanego za pomocą przewodu należy zapoznać się z instrukcją i umieszczonymi na nim znakami ostrzegawczymi.

Model UR006G

Narzędzie tnące	Poziom ciśnienia akustycznego (L_{pA}) dB(A)		Poziom mocy akustycznej (L_{WA}) dB(A)		Obowiązująca norma
	(L_{pA}) dB(A)	Niepewność (K) dB(A)	(L_{WA}) dB(A)	Niepewność (K) dB(A)	
Nóż z 2 zębami	80,8	1,0	95,4	0,8	ISO22868 (ISO11806-1)
Nóż z 4 zębami	82,9	0,8	99,2	0,5	ISO22868 (ISO11806-1)
Żyłkowa głowica tnąca	81,7	0,9	92,7	1,6	ISO22868 (ISO11806-1)/ EN50636-2-91
Nóż z tworzywa sztucznego	77,0	2,3	88,4	2,4	ISO22868 (ISO11806-1)/ EN50636-2-91

Model UR007G

Narzędzie tnące	Poziom ciśnienia akustycznego (L_{pA}) dB(A)		Poziom mocy akustycznej (L_{WA}) dB(A)		Obowiązująca norma
	(L_{pA}) dB(A)	Niepewność (K) dB(A)	(L_{WA}) dB(A)	Niepewność (K) dB(A)	
Nóż z 2 zębami	80,8	1,0	95,4	0,8	ISO22868 (ISO11806-1)
Nóż z 4 zębami	82,9	0,8	99,2	0,5	ISO22868 (ISO11806-1)
Żyłkowa głowica tnąca	81,7	0,9	92,7	1,6	ISO22868 (ISO11806-1)/ EN50636-2-91
Nóż z tworzywa sztucznego	77,0	2,3	88,4	2,4	ISO22868 (ISO11806-1)/ EN50636-2-91

- Nawet jeśli podany powyżej poziom ciśnienia akustycznego wynosi 80 dB (A) lub mniej, poziom ten podczas pracy może przekroczyć 80 dB (A). Nosić ochronniki słuchu.

WSKAZÓWKA: Deklarowana wartość emisji hałasu została zmierzona zgodnie ze standardową metodą testową i można ją wykorzystać do porównywania narzędzi.

WSKAZÓWKA: Deklarowaną wartość emisji hałasu można także wykorzystać we wstępnej ocenie narażenia.

⚠ OSTRZEŻENIE: Nosić ochronniki słuchu.

⚠ OSTRZEŻENIE: Poziom hałasu wytwarzanego podczas rzeczywistego użytkowania elektronarzędzia może się różnić od wartości deklarowanej w zależności od sposobu użytkowania narzędzia, a w szczególności od rodzaju obrabianego elementu.

⚠ OSTRZEŻENIE: W oparciu o szacowane narażenie w rzeczywistych warunkach użytkowania należy określić środki bezpieczeństwa w celu zapewnienia ochrony operatora (uwzględniając wszystkie elementy cyklu działania, tj. czas, kiedy narzędzie jest wyłączone i kiedy pracuje na biegu jałowym, a także czas, kiedy jest włączone).

Drgania

Obowiązująca norma : ISO22867(ISO11806-1)

Model UR006G

Narzędzie tnące	Lewa ręka		Prawa ręka	
	$a_{h,w}$ (m/s ²)	Niepewność K (m/s ²)	$a_{h,w}$ (m/s ²)	Niepewność K (m/s ²)
Nóż z 2 zębami	≤ 2,5	1,5	≤ 2,5	1,5
Nóż z 4 zębami	≤ 2,5	1,5	≤ 2,5	1,5
Żyłkowa głowica tnąca	≤ 2,5	1,5	≤ 2,5	1,5
Nóż z tworzywa sztucznego	≤ 2,5	1,5	≤ 2,5	1,5

Model UR007G

Narzędzie tnące	Lewa ręka		Prawa ręka	
	$a_{h,w}$ (m/s ²)	Niepewność K (m/s ²)	$a_{h,w}$ (m/s ²)	Niepewność K (m/s ²)
Nóż z 2 zębami	≤ 2,5	1,5	≤ 2,5	1,5
Nóż z 4 zębami	≤ 2,5	1,5	≤ 2,5	1,5
Żyłkowa głowica tnąca	≤ 2,5	1,5	≤ 2,5	1,5
Nóż z tworzywa sztucznego	≤ 2,5	1,5	≤ 2,5	1,5

WSKAZÓWKA: Deklarowana wartość poziomu drgań została zmierzona zgodnie ze standardową metodą testową i można ją wykorzystać do porównywania narzędzi.

WSKAZÓWKA: Deklarowaną wartość poziomu drgań można także wykorzystać we wstępnej ocenie narażenia.

⚠ OSTRZEŻENIE: Drgania wytwarzane podczas rzeczywistego użytkowania elektronarzędzia mogą się różnić od wartości deklarowanej w zależności od sposobu użytkowania narzędzia, a w szczególności od rodzaju obrabianego elementu.

⚠ OSTRZEŻENIE: W oparciu o szacowane narażenie w rzeczywistych warunkach użytkowania należy określić środki bezpieczeństwa w celu zapewnienia ochrony operatora (uwzględniając wszystkie elementy cyklu działania, tj. czas, kiedy narzędzie jest wyłączone i kiedy pracuje na biegu jałowym, a także czas, kiedy jest włączone).

Symbole

Poniżej pokazano symbole, jakie mogą być zastosowane na urządzeniu. Przed rozpoczęciem użytkowania należy zapoznać się z ich znaczeniem.

	Zachować szczególną ostrożność.
	Przeczytać instrukcję obsługi.
	Zachować odległość co najmniej 15 m.
	Niebezpieczeństwo; uważać na wyrzucane przedmioty.
	Przeostrogą; odrzut
	Nosić kask, gogle oraz ochronniki słuchu.
	Nosić okulary ochronne.
	Nosić ochronniki słuchu.



Nosić rękawice ochronne.



Nosić wytrzymałe obuwie robocze na podszewce antypoślizgowej. Zalecane jest obuwie ze stalowymi noskami.



Ni-MH
Li-ion

Dotyczy tylko państw UE
Z uwagi na obecność w sprzęcie niebezpiecznych składników, zużyty sprzęt elektryczny, elektroniczny, akumulatory oraz baterie mogą powodować negatywny wpływ na środowisko i zdrowie ludzi. Nie wyrzucaj urządzeń elektrycznych, elektronicznych lub akumulatorów wraz z odpadami z gospodarstwa domowego! Zgodnie z Europejską Dyrektywą w sprawie zużytego sprzętu elektrycznego i elektronicznego oraz dotyczącą akumulatorów i baterii oraz zużytych akumulatorów i baterii, a także dostosowaniem ich do prawa krajowego, zużyte urządzenia elektryczne, elektroniczne, baterie i akumulatory, należy składować osobno i przekazywać do punktu selektywnej zbiórki odpadów komunalnych, działającego zgodnie z przepisami dotyczącymi ochrony środowiska. Informuje o tym symbol przekreślonego kołowego kontenera na odpady umieszczone na sprzęcie.



Gwarantowany poziom mocy akustycznej zgodnie z dyrektywą UE w sprawie hałasu na zewnątrz.



Poziom mocy akustycznej zgodnie z australijskimi przepisami dot. redukcji hałasu dla Nowej Południowej Walii

Deklaracja zgodności WE

Dotyczy tylko krajów europejskich

Deklaracja zgodności WE jest dołączona jako załącznik A do niniejszej instrukcji obsługi.

OSTRZEŻENIA DOTYCZĄCE BEZPIECZEŃSTWA

Ogólne zasady bezpiecznej eksploatacji elektronarzędzi

▲ OSTRZEŻENIE: Należy zapoznać się z ostrzeżeniami dotyczącymi bezpieczeństwa, instrukcjami, ilustracjami i danymi technicznymi dołączonymi do tego elektronarzędzia. Niezastosowanie się do podanych poniżej instrukcji może prowadzić do porażenia prądem, pożaru i/lub poważnych obrażeń ciała.

Wszystkie ostrzeżenia i instrukcje należy zachować do wykorzystania w przyszłości.

Pojęcie „elektronarzędzie”, występujące w wymienionych tu ostrzeżeniach, odnosi się do elektronarzędzia zasilanego z sieci elektrycznej (z przewodem zasilającym) lub do elektronarzędzia akumulatorowego (bez przewodu zasilającego).

Ważne zasady bezpieczeństwa dotyczące narzędzia

▲ OSTRZEŻENIE: Przeczytać wszystkie ostrzeżenia bezpieczeństwa i wszystkie instrukcje. Niezastosowanie się do wspomnianych ostrzeżeń i instrukcji może doprowadzić do porażenia prądem elektrycznym, pożaru i/lub poważnych obrażeń ciała.

Wszystkie ostrzeżenia i instrukcje należy zachować do wykorzystania w przyszłości.

Przeznaczenie

1. Narzędzie to jest przeznaczone do koszenia trawy, chwastów, zarośli i poszycia. Nie należy używać go do żadnych innych celów, takich jak krawędziowanie lub przycinanie żywoplotu, ponieważ grozi to obrażeniami.

Instrukcje ogólne

1. Narzędzie nie może być używane przez osoby, które nie zapoznały się z niniejszą instrukcją, osoby (w tym dzieci) o ograniczonej sprawności ruchowej, sensorycznej lub umysłowej oraz osoby nieposiadające odpowiedniej wiedzy i doświadczenia. Należy pilnować, aby dzieci nie bawiły się narzędziem.
2. Przed uruchomieniem narzędzia należy przeczytać tę instrukcję, aby zapoznać się z jego obsługą.
3. Nie należy pożyczyc narzędzia osobie trzeciej nieposiadającej odpowiedniego doświadczenia lub wiedzy dotyczącej obsługi kosy spalinowej i wykaszarki.
4. W przypadku pożyczania narzędzia należy zawsze dołączyć do niego niniejszą instrukcję obsługi.
5. Podczas użytkowania narzędzia należy zachować maksymalną ostrożność i uwagę.
6. Nie wolno używać narzędzia po zażyciu alkoholu lub narkotyków bądź w przypadku uczucia zmęczenia lub choroby.
7. Nie wolno modyfikować narzędzia.
8. Postępować zgodnie z przepisami dotyczącymi obsługi kos spalinowych i wykaszarek obowiązujących w danym kraju.

Środki ochrony osobistej

► Rys.1

1. Nosić kask bezpieczeństwa, okulary ochronne oraz rękawice ochronne w celu ochrony ciała przed odrzucanymi w powietrze odpadkami lub spadającymi przedmiotami.
2. Stosować odpowiednią ochronę słuchu, taką jak nauszники, w celu zabezpieczenia słuchu przed uszkodzeniem.
3. Nosić odpowiednią odzież oraz obuwie, takie jak kombinizon roboczy i wytrzymałe obuwie na antypoślizgowej podeszwie, w celu zapewnienia bezpiecznej obsługi. Nie nosić luźnych ubrań ani biżuterii. Luźne części ubrania, biżuteria i długie włosy mogą zaplątać się znajdujące się w ruchu części.
4. Przed dotknięciem ostrza tnącego należy założyć rękawice ochronne. Ostrza tnące mogą poważnie zranić odsłonięte dłonie.

Bezpieczeństwo w miejscu pracy

1. Narzędzie może być eksploatowane tylko przy dobrym oświetleniu i odpowiedniej widoczności. Nie używać narzędzia w ciemności lub podczas mgły.
2. Nie wolno użytkować narzędzia w atmosferach wybuchowych, na przykład w obecności łatwopalnych cieczy, gazów lub pyłów. Narzędzie wytwarza iskry, które mogą spowodować zapłon pyłów lub oparów.
3. Podczas obsługi narzędzia nigdy nie stawać na niestabilnej lub śliskiej nawierzchni bądź stromym zboczu. Podczas zimy należy zwrócić szczególną uwagę na lód i śnieg oraz zawsze przyjąć stabilną pozycję.

4. Podczas pracy z użyciem narzędzia należy zachować odległość co najmniej 15 m od osób postronnych i zwierząt. W przypadku zbliżania się osoby trzeciej wyłączyć narzędzie.
5. Nie wolno użytkować narzędzia, gdy w pobliżu znajdują się inne osoby, zwłaszcza dzieci, oraz zwierzęta.
6. Przed rozpoczęciem eksploatacji należy sprawdzić miejsce pracy pod kątem występowania kamieni lub innych obiektów. Mogą one zostać wyrzucone lub spowodować niebezpieczny odrzut, co może być przyczyną poważnych obrażeń i/lub uszkodzenia mienia.
7. **⚠️ OSTRZEŻENIE:** Eksploatacja niniejszego produktu może prowadzić do powstania pyłu zawierającego substancje chemiczne, które mogą przedostać się do układu oddechowego lub przyczynić się do innych dolegliwości. Niektóre z tych substancji chemicznych mogą być związkami występującymi w pestycydach, środkach owadobójczych, nawozach i środkach chwastobójczych. Stopień narażenia na te substancje zależy od tego, jak często wykonywane są tego typu prace. Aby zmniejszyć narażenie na powyższe substancje chemiczne należy pracować w miejscach dobrze wentylowanych i używać sprawdzonych zabezpieczeń, takich jak maski przeznaczone do odfiltrowania mikroskopijnych cząstek.
8. Nie ładować akumulatora na zewnątrz.
9. Nie dotykać ładowarki, w tym jej wtyczki i styków, mokrymi rękami.
10. Nie wymieniać akumulatora mokrymi rękami.
11. Nie wymieniać akumulatora w deszczu.
12. Nie dopuszczać do zmożenia styków akumulatora cieczami, np. wodą, ani nie zanurzać akumulatora. Nie pozostawiać akumulatora w deszczu oraz nie ładować, nie używać ani nie przechowywać akumulatora w wilgotnym lub mokrym miejscu. Jeśli styk zamoknie lub do wnętrza akumulatora dostanie się ciecz, może dojść do zwarcia akumulatora, co grozi przegrzaniem, zapłonem lub wybuchem.
13. Po wyjściu akumulatora z narzędzia lub ładowarki należy koniecznie przymocować do akumulatora jego pokrywę i umieścić akumulator w suchym miejscu.
14. W przypadku zmożenia akumulatora usunąć znajdującą się w środku wodę i wytrzeć suchą szmatką. Przed użyciem całkowicie wysuszyć akumulator, pozostawiając go w suchym miejscu.
15. Podczas używania narzędzia na błotnistym gruncie, mokrym zboczu lub śliskiej nawierzchni należy zwracać szczególną uwagę na utrzymanie stabilności.

Uruchamianie urządzenia

Zasady bezpieczeństwa dotyczące urządzeń elektrycznych i akumulatora

1. Nie narażać narzędzia na działanie deszczu lub wilgoci. Woda, która dostanie się do wnętrza narzędzia, zwiększa ryzyko porażenia prądem elektrycznym.
2. Nie używać narzędzia, jeśli nie da się go włączyć lub wyłączyć przełącznikiem. Narzędzie, którego pracy nie można kontrolować przełącznikiem, może być niebezpieczne i należy je naprawić.
3. Nie dopuszczać do przypadkowego uruchomienia. Przed zamontowaniem akumulatora, podniesieniem lub przeniesieniem narzędzia należy sprawdzić, czy przełącznik znajduje się w pozycji wyłączenia. Przenoszenie narzędzia z palcem na przełączniku lub podłączanie narzędzia do zasilania przy włączonym przełączniku grozi wypadkiem.
4. Nie wyrzucać akumulatorów do ognia. Ogniu może eksplodować. Należy zapoznać się z obowiązującymi lokalnie przepisami, które określają specjalne wytyczne dotyczące utylizacji odpadów.
5. Nie wolno otwierać ani niszczyć akumulatorów. Uwolniony elektrolit jest substancją żrącą, która może spowodować uszkodzenie oczu lub skóry. W przypadku połknięcia może być trujący.
6. Akumulatora nie należy ładować w deszczu ani w wilgotnym otoczeniu.
7. Unikać niebezpiecznych warunków pracy. Nie wolno używać narzędzia w otoczeniu wilgotnym lub mokrym ani narażać go na działanie deszczu. Woda, która dostanie się do wnętrza narzędzia, zwiększa ryzyko porażenia prądem elektrycznym.
1. Przed montażem lub regulacją narzędzia należy wyjąć akumulator.
2. Przed posłużeniem się ostrzem przecinarki należy założyć rękawice ochronne.
3. Przed zamontowaniem akumulatora należy przeprowadzić kontrolę narzędzia pod kątem uszkodzeń, poluzowanych śrub/nakrętek lub nieprawidłowego montażu. Naostrzyć tepe ostrze przecinarki. Jeśli ostrze przecinarki jest złamane lub uszkodzone, wymienić je. Sprawdzić wszystkie dzwignie sterujące i przełączniki pod kątem prawidłowego działania. Oczyszczyć i osuszyć uchwyt.
4. Nigdy nie włączać narzędzia, jeżeli jest uszkodzone lub nie jest całkowicie zmontowane. W przeciwnym wypadku może to spowodować poważne obrażenia ciała.
5. Wyregulować szelki nośne oraz rękojeść w celu dopasowania do postury operatora.
6. Podczas wkładania akumulatora nie należy zbliżać głowicy tnącej do ciała i innych obiektów, w tym do podłoża. Podczas uruchamiania głowica może się obrócić i spowodować obrażenia ciała lub uszkodzenie narzędzia i/lub mienia.
7. Przed włączeniem narzędzia należy usunąć wszystkie klucze regulacyjne, narzędzia lub osłonę ostrza. Pozostawienie elementów wyposażenia w obrotowej części narzędzia może spowodować obrażenia ciała.
8. Narzędzie tnące musi być wyposażone w osłonę. Nie wolno uruchamiać narzędzia z uszkodzonymi lub zdjętymi osłonami!
9. Należy się upewnić, że w obszarze pracy nie ma żadnych przewodów elektrycznych, rur instalacji wodnej, rur z gazem itp., które mogłyby stanowić zagrożenie po uszkodzeniu przez narzędzie.

Obsługa

1. W przypadku niebezpieczeństwa natychmiast wyłączyć narzędzie.
2. W przypadku nietypowego działania (np. hałas, wibracje) należy wyłączyć narzędzie i wyjąć akumulator. Nie używać narzędzia, dopóki przyczyna nie zostanie rozpoznana, a problem rozwiązany.
3. Po wyłączeniu narzędzia głowica tnąca obraca się jeszcze przez krótki czas. Nie należy od razu dotykać głowicy tnącej.
4. Podczas pracy zawsze używać szelek nośnych. Trzymać narzędzie stabilnie po prawej stronie ciała.
5. Nie sięgać zbyt daleko. Zawsze stać na pewnym podłożu i utrzymywać równowagę. Zwracać uwagę na ukryte przeszkody, takie jak pnie drzew, korzenie i rowy w celu uniknięcia potknięcia.
6. Podczas pracy na pochyłym terenie należy zadbać o dobre oparcie dla nóg.
7. Podczas użytkowania urządzenia należy chodzić, a nie biegać.
8. Aby nie dopuścić do utraty równowagi nigdy nie pracować na drabinie ani drzewie.
9. W przypadku silnego uderzenia narzędziem lub jego upadku należy sprawdzić jego stan przed wznowieniem pracy. Sprawdzić elementy sterujące i urządzenia zabezpieczające pod kątem usterek. W przypadku stwierdzenia uszkodzenia lub wątpliwości co do prawidłowej pracy narzędzia należy zwrócić się do autoryzowanego centrum serwisowego w celu przeprowadzenia przeglądu i naprawy.
10. Nie dotykać przekładni podczas pracy ani bezpośrednio po jej zakończeniu. Podczas pracy przekładnia nagrzewa się i może spowodować poparzenie.
11. Robić przerwy podczas pracy, aby zapobiec utracie kontroli w wyniku zmęczenia. Zaleca się przerwę od 10 do 20 minut po każdej pracowanej godzinie.
12. W przypadku pozostawienia narzędzia, nawet na krótką chwilę, należy zawsze wyjąć akumulator. Pozostawione bez nadzoru narzędzie z zamontowanym akumulatorem może zostać użyte przez nieupoważnioną osobę i doprowadzić do poważnego wypadku.
13. Jeśli pomiędzy głowicą tnącą i osłoną utknęła trawa lub gałęzie, przed ich usunięciem należy wyłączyć narzędzie i wyjąć akumulator. W przeciwnym razie głowica tnąca mogłaby się niespodziewanie obrócić i spowodować poważne obrażenia ciała.
14. Nigdy nie dotykać ruchomych niebezpiecznych części narzędzia przed ich całkowitym zatrzymaniem i wyjęciem akumulatora.
15. Jeśli głowica tnąca uderzy o kamień lub inny obiekt, niezwłocznie wyłączyć narzędzie. Następnie wyjąć akumulator i sprawdzić stan głowicy tnącej.
16. Podczas pracy należy często sprawdzać, czy nie doszło do pęknięcia lub uszkodzenia głowicy tnącej. Przed sprawdzeniem wyjąć akumulator i poczekać, aż głowica tnąca całkowicie się zatrzyma. Wymienić uszkodzoną głowicę tnącą, nawet jeśli pęknięcia są tylko powierzchowne.

17. Nie wolno kosić powyżej pasa.
18. Przed rozpoczęciem koszenia poczekać, aż po włączeniu narzędzia prędkość się ustabilizuje.
19. Podczas użycia narzędzia tnącego płynnym ruchem zataczać narzędziem pół okręgu, z prawej strony do lewej, tak jak podczas korzystania z kosy.
20. Ponieważ nóż tnący może zetknąć się z ukrytymi przewodami elektrycznymi, narzędzie należy trzymać wyłącznie za izolowane uchwyty. Zetknięcie noży tnących z przewodem elektrycznym znajdującym się pod napięciem może spowodować, że odsłonięte elementy metalowe również znajdują się pod napięciem, grożąc porażeniem operatora prądem elektrycznym.
21. Nie uruchamiać narzędzia, jeśli w narzędzie tnące zaplątała się ścięta trawa.
22. Przed uruchomieniem narzędzia upewnić się, czy narzędzie tnące nie dotyka podłoża i innych przeszkód, takich jak drzewa.
23. Podczas pracy zawsze należy trzymać narzędzie oburącz. Nie wolno trzymać włączonego narzędzia jedną ręką.
24. Nie korzystać z narzędzia przy złej pogodzie lub jeśli istnieje ryzyko wyładowań atmosferycznych.
25. Podczas używania narzędzia na błotnistym gruncie, mokrym zboczu lub śliskiej nawierzchni należy zwracać szczególną uwagę na utrzymanie stabilności.
26. Unikać pracy w niekorzystnych warunkach, które mogą powodować szybsze zmęczenie operatora.
27. Nie używać narzędzia przy złej pogodzie ograniczającej widoczność. Grozi to upadkiem lub nieodpowiednią obsługą narzędzia w wyniku złej widoczności.
28. Nie zanurzać narzędzia w kałużach.
29. Nie pozostawiać narzędzia bez nadzoru na zewnątrz podczas deszczu.
30. Gdy z powodu deszczu mokre liście lub zanieczyszczenia przylepią się do końcówki rury ssawnej (otworu wentylacyjnego), należy je usunąć.
31. Nie używać narzędzia w śniegu.

Narzędzia tnące

1. Nie używać narzędzia tnącego innego niż zalecane.
2. Używać głowicy tnącej odpowiedniej do wykonywanego zadania.
 - Do podkaszania trawnika należy używać żyłkowych głowic tnących (głowic wykaszarki) i noży z tworzywa sztucznego.
 - Ostrza tnące są odpowiednio do koszenia chwastów, wysokiej trawy, krzewów, krzaków, poszycia, zarośli itp.
 - Nigdy nie używać innych ostrzy, w tym metalowych wieloelementowych łańcuchów obrotowych i noży młótcących. Może to doprowadzić do poważnych obrażeń ciała.
3. Stosować wyłącznie narzędzia tnące z oznaczeniem prędkości równym oznaczeniu prędkości na narzędziu lub wyższym.

4. W czasie obrotów narzędzia tnącego nigdy nie należy zbliżać do niego dłoni, twarzy i odzieży. Niezastosowanie się do tej zasady może spowodować obrażenia ciała.
5. Zawsze stosować osłonę głowicy tnącej odpowiednio dopasowanej do używanej głowicy tnącej.
6. W przypadku stosowania ostrzy tnących należy unikać sytuacji mogących spowodować „odrzut” oraz być przygotowanym w każdej chwili na przypadkowy odrzut. Więcej informacji zawiera punkt dotyczący odrzutu.
7. Jeśli narzędzie nie jest używane, założyć osłonę na ostrze. Przed rozpoczęciem pracy zdjąć osłonę.

Odrzut (zablokowanie noża)

1. Odrzut (zablokowanie noża) to gwałtowna reakcja na zablokowanie lub wygięcie ostrza tnącego. Po jego wystąpieniu narzędzie zostaje odrzucone na bok lub w kierunku operatora z dużą siłą i może doprowadzić do poważnych obrażeń.
2. Odrzut może wystąpić przede wszystkim podczas przykładania noża w położeniu odpowiadającym zakresowi między godziną 12 i 2 na tarczy zegara do twardych przedmiotów, krzewów lub drzew o średnicy 3 cm lub większej.

► Rys.2

3. Aby uniknąć odrzutu:
 1. Przykładać nóż w położeniu odpowiadającym zakresowi między godziną 8 i 11 na tarczy zegara.
 2. Nie wolno przykładać noża w położeniu odpowiadającym zakresowi między godziną 12 i 2 na tarczy zegara.
 3. Nie wolno przykładać noża w położeniu odpowiadającym zakresowi między godziną 11 i 12 oraz 2 i 5 na tarczy zegara, chyba że operator ma odpowiednie doświadczenie i wykona to na własną odpowiedzialność.
 4. Nie wolno używać noży tnących w pobliżu twardych przedmiotów, takich jak ogrodzenia, ściany, pnie drzew oraz kamienie.
 5. Nie wolno używać noży tnących w położeniu pionowym do takich operacji jak krawędziowanie lub przycinanie żywoplotu.

► Rys.3

Drgania

1. U osób ze słabym krążeniem nadmierne drgania mogą spowodować urazy naczyń krwionośnych albo układu nerwowego. Drgania mogą spowodować wystąpienie następujących objawów w palcach, dłoniach lub nadgarstkach: „zasypanie” (dętwienie), mrowienie, bóle, wrażenie klucia, zmiany w zabarwieniu skóry lub zmiany na skórze. W przypadku wystąpienia któregośkolwiek z powyższych objawów należy zgłosić się do lekarza!
2. W celu zmniejszenia ryzyka wystąpienia „choroby białych palców” należy zapobiegać wyziębieniu dłoni oraz zapewnić prawidłowy stan narzędzia i akcesoriów.

Transport

1. Przed przetransportowaniem narzędzia należy je wyłączyć i wyjąć akumulator. Zamocować osłonę do ostrza tnącego.
2. Podczas transportu narzędzie należy przenosić w pozycji poziomej, trzymając za drążek.
3. W przypadku przewożenia narzędzia w pojeździe należy je odpowiednio zabezpieczyć, aby nie dopuścić do jego przewrócenia się. W przeciwnym wypadku może dojść do uszkodzenia narzędzia oraz innych przewożonych bagaży.

Konserwacja

1. Aby narzędzie podlegało serwisowaniu przez nasze autoryzowane centrum serwisowe, należy zawsze stosować wyłącznie oryginalne części zamienne. Nieprawidłowa naprawa i konserwacja mogą przyczynić się do skrócenia żywotności narzędzia oraz zwiększenia ryzyka wypadków.
2. Przed przystąpieniem do prac konserwacyjnych lub naprawczych narzędzia lub przed przystąpieniem do jego czyszczenia należy zawsze wyłączyć narzędzie i wyjąć akumulator.
3. Podczas pracy przy ostrzach tnących należy zawsze nosić rękawice ochronne.
4. Zawsze czyścić narzędzie z pyłu i zanieczyszczeń. Nie stosować benzyny, rozpuszczalników, alkoholu ani podobnych środków. Substancje takie mogą spowodować odbarwienie, odkształcenie lub pęknięcie elementów z tworzyw sztucznych.
5. Po każdym użyciu dokręcić wszystkie śruby i nakrętki.
6. Nie wykonywać prac konserwacyjnych ani naprawczych, które nie zostały opisane w tej instrukcji obsługi. W celu wykonania tego typu prac należy zwrócić się do autoryzowanego centrum serwisowego.
7. Stosować wyłącznie oryginalne akcesoria i części zamienne. Stosowanie części lub akcesoriów innych producentów może prowadzić do uszkodzenia narzędzia, mienia i/lub powstania poważnych obrażeń.
8. W regularnych odstępach czasu należy przekazywać narzędzie do jednego z naszych autoryzowanych centrów serwisowych w celu kontroli i wykonania czynności serwisowych.
9. Narzędzie należy utrzymywać w dobrym stanie. Nieodpowiednia konserwacja może doprowadzić do obniżenia wydajności i skrócenia żywotności narzędzia.
10. Utrzymywać uchwyty suche, czyste i niezabrudzone olejem ani smarem. Dbać o to, by we wlotach powietrza chłodzącego nie gromadziły się odłamki.
11. Nie myć narzędzia wodą pod wysokim ciśnieniem.
12. Podczas mycia narzędzia należy uważać, aby woda nie dostała się do mechanizmu elektrycznego, w tym akumulatora, silnika i styków.
13. Narzędzie powinno być przechowywane w miejscu nienarażonym na bezpośrednie nasłonecznienie, deszcz, nadmierny wzrost temperatury lub zawilgocenie.

14. Kontrole techniczne i czynności konserwacyjne wykonywać w miejscu nienarażonym na deszcz.
15. Po użyciu narzędzia usunąć przyklepione zanieczyszczenia i całkowicie osuszyć narzędzie przed jego odłożeniem w miejsce przechowywania. W niektórych porach roku i regionach istnieje ryzyko wadliwego działania narzędzia w wyniku jego zamarznięcia.
5. Nie doprowadzać do zwarcia akumulatora:
 - (1) Nie dotykać styków materiałami przewodzącymi prąd.
 - (2) Unikać przechowywania akumulatora w pojemniku z metalowymi przedmiotami, takimi jak gwoździe, monety itp.
 - (3) Chronić akumulator przed deszczem lub wodą.

Zwarcie prowadzi do przepływu prądu elektrycznego o dużym natężeniu i przegrzania akumulatora, co w konsekwencji może grozić poparzeniami a nawet awarią urządzenia.

Przechowywanie

1. Przed rozpoczęciem przechowywania narzędzia należy je dokładnie oczyścić i zakonserwować. Wyjąć akumulator. Zamocować osłonę do ostrza tnącego.
2. Narzędzie należy przechowywać w suchym, zamkniętym pomieszczeniu, wysoko, poza zasięgiem dzieci.
3. Nie opierać narzędzia, np. o ścianę. Nieprzestrzeżenie tej instrukcji może spowodować, że narzędzie przewróci się i spowoduje obrażenia u osób znajdujących się w pobliżu.
6. Narzędzia i akumulatora nie wolno przechowywać ani używać w miejscach, w których temperatura osiąga bądź przekracza 50°C (122°F).
7. Akumulatorów nie wolno spalać, również tych poważnie uszkodzonych lub całkowicie zużytych. Akumulator może eksplodować w ogniu.
8. Nie należy przecinać ani zginać akumulatora, wbijać w niego gwoździe, rzucać nim, upuszczać, ani uderzać akumulatorem o twarde obiekty. Takie działanie może spowodować pożar, przegrzanie lub wybuch.
9. Nie wolno używać uszkodzonego akumulatora.
10. Stanowiące wyposażenie akumulatory litowo-jonowe podlegają przepisom dotyczącym produktów niebezpiecznych.

Na potrzeby transportu komercyjnego, np. świadczony przez firmy trzecie czy spedycyjne, należy przestrzegać specjalnych wymagań w zakresie pakowania i oznaczania etykietami. Przygotowanie produktu do wysyłki wymaga skonsultowania się ze specjalistą ds. materiałów niebezpiecznych. Należy także przestrzegać przepisów krajowych, które mogą być bardziej szczegółowe.

Zakleić taśmą lub zaślepić otwarte styki akumulatora oraz zabezpieczyć go, aby nie mógł się przesuwać w opakowaniu.

Pierwsza pomoc

1. W pobliżu należy zawsze przechowywać apteczkę pierwszej pomocy. Wszelkie braki z apteczki należy niezwłocznie uzupełnić.
2. Zwykając karetkę, należy podać następujące informacje:
 - Miejsce wypadku
 - Opis wydarzenia
 - Liczbę poszkodowanych osób
 - Opis obrażeń
 - Własne imię i nazwisko

ZACHOWAĆ NINIEJSZĄ INSTRUKCJĘ.

⚠ OSTRZEŻENIE: NIE WOLNO pozwolić, aby wygoda lub rutyna (nabyta w wyniku wielokrotnego używania urządzenia) zastąpiły ścisłe przestrzeganie zasad bezpieczeństwa obsługi. **NIEWŁAŚCIWE UŻYTKOWANIE** narzędzia lub niestosowanie się do zasad bezpieczeństwa podanych w niniejszej instrukcji obsługi może prowadzić do poważnych obrażeń ciała.

Ważne zasady bezpieczeństwa dotyczące akumulatora

1. Przed użyciem akumulatora zapoznać się ze wszystkimi instrukcjami i znakami ostrzegawczymi na (1) ładowarce, (2) akumulatorze i (3) produkcie, w którym będzie używany akumulator.
2. Nie rozmontowywać ani modyfikować akumulatora. Może to spowodować pożar, przegrzanie lub wybuch.
3. Jeśli czas działania uległ znacznemu skróceniu, należy natychmiast przerwać pracę. Może bowiem dojść do przegrzania, ewentualnych poparzeń, a nawet eksplozji.
4. W przypadku przedostania się elektrolitu do oczu, przemyć je czystą wodą i niezwłocznie uzyskać pomoc lekarską. Może on bowiem spowodować utratę wzroku.
11. Jeśli zajdzie konieczność utylizacji akumulatora, należy wyjąć go z narzędzia i przekazać w bezpieczne miejsce. Postępować zgodnie z przepisami lokalnymi dotyczącymi utylizacji akumulatorów.
12. Używać akumulatorów tylko z produktami określonymi przez firmę Makita. Zastosowanie akumulatorów w niezgodnych produktach może spowodować pożar, przegrzanie, wybuch lub wyciek elektrolitu.
13. Jeśli narzędzie nie będzie używane przez dłuższy czas, należy wyjąć z niego akumulator.
14. Przed użyciem akumulatora i po jego użyciu akumulator może pozostać nagrany, co może spowodować poparzenia lub poparzenia w niskiej temperaturze. Z gorącym akumulatorem należy obchodzić się ostrożnie.
15. Nie należy dotykać styku narzędzia bezpośrednio po jego użyciu, ponieważ może on być na tyle gorący, że spowoduje oparzenia.
16. Nie należy dopuszczać, aby wióry, kurz lub błoto gromadziły się na stykach, w otworach i rowkach akumulatora. Może to spowodować obniżenie wydajności lub uszkodzenie narzędzia lub akumulatora.

17. Jeśli narzędzie nie jest przeznaczone do użytku w pobliżu linii wysokiego napięcia, nie należy korzystać z akumulatora w ich sąsiedztwie. Może to spowodować nieprawidłowości w działaniu lub uszkodzenie narzędzia lub akumulatora.
18. Przechowywać akumulator w miejscu niedostępnym dla dzieci.

ZACHOWAĆ NINIEJSZE INSTRUKCJE.

⚠ PRZESTROGA: Używać wyłącznie oryginalnych akumulatorów firmy Makita. Używanie nieoryginalnych akumulatorów firm innych niż Makita lub akumulatorów, które zostały zmodyfikowane, może spowodować wybuch akumulatora i pożar, obrażenia ciała oraz zniszczenie mienia. Stanowi to również naruszenie warunków gwarancji firmy Makita dotyczących narzędzia i ładowarki.

Wskazówki dotyczące zachowania maksymalnej trwałości akumulatora

1. Akumulator należy naładować zanim zostanie do końca rozładowany. Po zauważeniu spadku mocy narzędzia należy przerwać pracę i naładować akumulator.
2. Nie wolno ładować powtórnie w pełni naładowanego akumulatora. Przeładowanie akumulatora skraca jego trwałość.
3. Akumulator należy ładować w temperaturze pokojowej w przedziale 10–40°C (50–104°F). W przypadku gorącego akumulatora przed przystąpieniem do ładowania należy poczekać, aż ostygnie.
4. Jeśli akumulator nie jest używany, należy go wyjąć z narzędzia lub ładowarki.
5. Akumulatory niklowo-wodorkowe należy naładować po okresie długiego nieużytkowania (dłuższego niż sześć miesięcy).

OPIS CZĘŚCI

► Rys.4

1	Wskaźnik prędkości	2	Wskaźnik ADT (ADT = automatyczna regulacja momentu obrotowego)	3	Kontrolka ostrzegawcza	4	Główny przycisk zasilania
5	Przycisk obrotów wstecznych	6	Akumulator	7	Dźwignia blokady włączenia	8	Spust przełącznika
9	Wieszak	10	Uchwyt	11	Zabezpieczenie (rozwiązanie krajowe)	12	Osłona
13	Przedłużenie osłony (do użytku z żyłkową głowicą tnącą / nożem z tworzywa sztucznego)	14	Szelki nośne	-	-	-	-

OPIS DZIAŁANIA

⚠ OSTRZEŻENIE: Przed przystąpieniem do regulacji lub przeglądu narzędzia upewnić się, że jest ono wyłączone, a akumulator został wyjęty. Jeśli narzędzie nie zostanie wyłączone oraz nie zostanie wyjęty akumulator, może to spowodować poważne obrażenia ciała w wyniku przypadkowego uruchomienia.

Wkładanie i wyjmowanie akumulatora

⚠ PRZESTROGA: Przed włożeniem lub wyjęciem akumulatora należy zawsze wyłączyć narzędzie.

⚠ PRZESTROGA: Podczas wkładania lub wyjmowania akumulatora należy mocno trzymać narzędzie i akumulator. W przeciwnym razie mogą się one wyslizgnąć z rąk, powodując uszkodzenie narzędzia lub akumulatora i obrażenia ciała.

► Rys.5: 1. Czerwony wskaźnik 2. Przycisk 3. Akumulator

Aby wyjąć akumulator, przesunąć przycisk znajdujący się w przedniej jego części i wysunąć akumulator.

Aby włożyć akumulator, wyrównać występ na akumulatorze z rowkiem w obudowie i wsunąć go na swoje miejsce. Akumulator należy wsunąć do oporu, aż się zatrzaśnie na miejscu, co jest sygnalizowane delikatnym kliknięciem. Jeśli jest widoczny czerwony wskaźnik pokazany na rysunku, akumulator nie został całkowicie zablokowany.

⚠ PRZESTROGA: Akumulator należy włożyć do końca, tak aby czerwony wskaźnik nie był widoczny. W przeciwnym razie może przypadkowo wypaść z narzędzia, powodując obrażenia operatora lub osób postronnych.

⚠ PRZESTROGA: Nie wkładać akumulatora na siłę. Jeśli akumulator nie daje się swobodnie wsunąć, oznacza to, że został włożony nieprawidłowo.

Układ zabezpieczenia narzędzia/akumulatora

Narzędzie jest wyposażone w układ zabezpieczenia narzędzia/akumulatora. Układ automatycznie odcina zasilanie silnika w celu wydłużenia trwałości narzędzia i akumulatora. Narzędzie zostanie automatycznie zatrzymane podczas pracy w następujących sytuacjach związanych z narzędziem:

Kontrolka ostrzegawcza			Stan
Kolor	Wi.	Miga	
Zielona	●	●	Przeciążenie
Czerwona	● (narzędzie) / ● (akumulator)		Przegrzanie
Czerwona	●		Całkowite rozładowanie

Zabezpieczenie przed przeciążeniem

W przypadku jednej z następujących sytuacji narzędzie zostanie automatycznie zatrzymane, a kontrolka ostrzegawcza zacznie migać na zielono:

- Narzędzie uległo przeciążeniu w wyniku zaplątania się w nie trawy lub innych odpadków.
- Doszło do zablokowania lub odrzucenia narzędzia tnącego.
- Włączono główny przycisk zasilania, podczas gdy pociągany był spust przełącznika.

W takiej sytuacji należy zwolnić spust przełącznika i w razie konieczności usunąć wplątane chwasty lub zanieczyszczenia. Następnie należy ponownie pociągnąć spust przełącznika w celu wznowienia pracy.

⚠ PRZESTROGA: Przed przystąpieniem do usuwania zaplątanej trawy lub odblokowywania narzędzia tnącego należy upewnić się, że narzędzie zostało wyłączone.

Zabezpieczenie przed przegrzaniem narzędzia lub akumulatora

W przypadku przegrzania narzędzia lub akumulatora narzędzie wyłączy się automatycznie. Gdy narzędzie jest przegrzane, kontrolka ostrzegawcza świeci na czerwono. Gdy akumulator jest przegrzany, kontrolka ostrzegawcza miga na czerwono. Przed ponownym włączeniem należy poczekać, aż narzędzie i/lub akumulator ostygną.

Zabezpieczenie przed nadmiernym rozładowaniem

W przypadku niskiego stanu naładowania akumulatora narzędzie zostanie automatycznie zatrzymane, a kontrolka ostrzegawcza zacznie migać na czerwono. Jeśli narzędzie nie działa pomimo użycia przełączników, z narzędzia należy wyjąć akumulator i naładować go.

Wskazanie stanu naładowania akumulatora

Nacisnąć przycisk kontrolny na akumulatorze w celu wyświetlenia stanu naładowania akumulatora. Lampki wskaźnika zaświecą się przez kilka sekund.

► **Rys.6:** 1. Lampki wskaźnika 2. Przycisk kontrolny

Lampki wskaźnika			Pozostała energia akumulatora
Świeci się	Wyłączony	Miga	
■ ■ ■ ■			75–100%
■ ■ ■ □			50–75%
■ ■ □ □			25–50%
■ □ □ □			0–25%
▬ □ □ □			Naładować akumulator.
■ ■ □ □			Akumulator może nie działać poprawnie.
□ □ ■ ■			

WSKAZÓWKA: Zależnie od warunków użytkowania i temperatury otoczenia, wskazywany poziom może nieznacznie się różnić od rzeczywistego stanu naładowania akumulatora.

WSKAZÓWKA: Pierwsza (skrajnie po lewej stronie) lampka wskaźnika miga, gdy układ zabezpieczenia akumulatora jest aktywny.

Główny przełącznik zasilania

Aby włączyć narzędzie, należy nacisnąć główny przycisk zasilania.

Aby wyłączyć narzędzie, należy nacisnąć główny przycisk zasilania i przytrzymać go do momentu aż wskaźnik prędkości zgaśnie.

► **Rys.7:** 1. Wskaźnik prędkości 2. Główny przycisk zasilania

WSKAZÓWKA: W przypadku pozostawienia narzędzia w stanie bezczynności przez pewien okres czasu narzędzie zostanie automatycznie wyłączone.

Działanie przełącznika

⚠ OSTRZEŻENIE: Ze względów bezpieczeństwa narzędzie jest wyposażone w dźwignię blokady włączenia, która zapobiega przypadkowemu uruchomieniu narzędzia. **NIE WOLNO** używać narzędzia, jeśli można je uruchomić tylko za pomocą spustu przełącznika bez uprzedniego wciśnięcia dźwigni blokady włączenia. **PRZED** dalszym użytkowaniem narzędzia należy przekazać je do naszego autoryzowanego punktu serwisowego w celu naprawy.

⚠ OSTRZEŻENIE: **NIE WOLNO** zaklejać dźwigni blokady taśmą ani w inny sposób blokować jej działania.

⚠ PRZESTROGA: Przed włożeniem akumulatora do narzędzia należy zawsze sprawdzić, czy spust przełącznika działa prawidłowo i czy powraca do położenia wyłączenia po zwolnieniu. Korzystanie z narzędzia z nieprawidłowo działającym przełącznikiem może doprowadzić do utraty kontroli nad narzędziem oraz poważnych obrażeń ciała.

⚠ PRZESTROGA: Podczas przenoszenia narzędzia nigdy nie kłaść palca na głównym przycisku zasilania lub na spucie przełącznika. Narzędzie może zostać przypadkowo uruchomione i spowodować obrażenia ciała.

UWAGA: Nie ciągnąć na siłę spustu przełącznika bez wcześniejszego wciśnięcia dźwigni blokady. Można w ten sposób połamać przełącznik.

Aby nie dopuścić do przypadkowego pociągnięcia spustu przełącznika, narzędzie jest wyposażone w dźwignię blokady włączenia. Aby uruchomić narzędzie, należy zwolnić dźwignię blokady włączenia i pociągnąć spust przełącznika. Prędkość narzędzia zwiększa się wraz ze zwiększaniem nacisku na spust przełącznika. W celu zatrzymania urządzenia wystarczy zwolnić spust przełącznika.

UR006G

► **Rys.8:** 1. Dźwignia blokady włączenia 2. Spust przełącznika

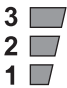

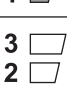
UR007G

► **Rys.9:** 1. Dźwignia blokady włączenia 2. Spust przełącznika

Regulacja prędkości

Istnieje możliwość wyboru prędkości poprzez naciśnięcie głównego przycisku zasilania. Każde naciśnięcie głównego przycisku zasilania powoduje zmianę poziomu prędkości. Narzędzie automatycznie dostosowuje prędkość obrotową do zamontowanej głowicy tnącej.

► **Rys.10:** 1. Wskaźnik prędkości 2. Główny przycisk zasilania


Wskaźnik prędkości	Tryb	Prędkość obrotowa	
		Ostrze przecinarki Nóż z tworzywa sztucznego (305 mm)	Żyłkowa głowica tnąca Nóż z tworzywa sztucznego (255 mm)
	Wysoka	0–7 000 min ⁻¹	0–5 500 min ⁻¹
	Średnia	0–5 500 min ⁻¹	0–5 000 min ⁻¹
	Niska	0–4 600 min ⁻¹	0–4 600 min ⁻¹

Automatyczna regulacja momentu obrotowego

Po włączeniu funkcji automatycznej regulacji momentu obrotowego (ADT) narzędzie będzie pracowało z prędkością obrotową i momentem obrotowym, które są optymalne dla stanu koszonej trawy. Narzędzie automatycznie rozpozna zamontowaną głowicę tnącą i dobierze odpowiednią prędkość obrotową.

Aby włączyć funkcję ADT, nacisnąć przycisk obrotów wstecznych i przytrzymać do momentu aż zaświeci się wskaźnik funkcji ADT. Aby wyłączyć funkcję ADT, nacisnąć przycisk obrotów wstecznych i przytrzymać do momentu aż wskaźnik funkcji ADT zgaśnie.

► **Rys.11:** 1. Wskaźnik funkcji ADT 2. Przycisk obrotów wstecznych

Wskaźnik	Tryb	Narzędzie tnące	Prędkość obrotowa
	ADT	Ostrze przecinarki Nóż z tworzywa sztucznego (305 mm)	3 500–7 000 min ⁻¹
		Żyłkowa głowica tnąca Nóż z tworzywa sztucznego (255 mm)	3 500–5 500 min ⁻¹

Przycisk obrotów wstecznych do usuwania zanieczyszczeń

⚠ OSTRZEŻENIE: Przed usunięciem zaplątanych chwastów lub pozostałości, których nie można usunąć za pomocą obrotów wstecznych, należy wyłączyć narzędzie i wyjąć akumulator. Jeśli narzędzie nie zostanie wyłączone oraz nie zostanie wyjęty akumulator, może to spowodować poważne obrażenia ciała w wyniku przypadkowego uruchomienia.

Narzędzie jest wyposażone w przycisk obrotów wstecznych umożliwiający zmianę kierunku obrotów. Przycisk ten służy wyłącznie do usuwania chwastów i innych pozostałości zaplątanych w narzędziu.

Aby zmienić kierunek obrotów, należy nacisnąć przycisk obrotów wstecznych i pociągnąć spust przełącznika, gdy narzędzie tnące jest zatrzymane, jednocześnie naciskając dźwignię blokady. Wskaźniki prędkości oraz wskaźnik funkcji ADT zaczną migać, a w momencie pociągnięcia spustu przełącznika narzędzie tnące zacznie się obracać w przeciwnym kierunku.

Aby powrócić do normalnego kierunku obrotów, należy zwolnić spust i poczekać aż narzędzie tnące zatrzyma się.

► **Rys.12:** 1. Wskaźnik prędkości 2. Wskaźnik funkcji ADT 3. Przycisk obrotów wstecznych

WSKAZÓWKA: W trybie obrotów wstecznych narzędzie będzie działało tylko przez chwilę, a następnie automatycznie się zatrzyma.

WSKAZÓWKA: Po zatrzymaniu się narzędzia i ponownym jego włączeniu jest przywracany normalny kierunek obrotów.

WSKAZÓWKA: Naciśnięcie przycisku obrotów wstecznych w momencie gdy narzędzie tnące wciąż się obraca spowoduje zatrzymanie się narzędzia i ustawienie go w tryb gotowości do pracy w kierunku wstecznym.

Hamulec elektryczny

Narzędzie jest wyposażone w hamulec elektryczny. Jeśli narzędzie często nie zatrzymuje się od razu po zwolnieniu spustu przełącznika, należy zlecić naprawę narzędzia naszemu serwisowi.

⚠ PRZESTROGA: Układ hamulca tarczy nie zastępuje osłony. Nigdy nie używać narzędzia bez zamontowanej osłony. Nieosłonięte narzędzie tnące może spowodować poważne obrażenia ciała.

Funkcja regulacji elektronicznej

Kontrola stałej prędkości

Funkcja regulacji prędkości zapewnia stałą prędkość obrotową niezależnie od warunków obciążenia.

Funkcja łagodnego rozruchu

Łagodny rozruch zapewnia tłumienie wstrząsu występującego podczas uruchamiania.

MONTAŻ

⚠ OSTRZEŻENIE: Przed przystąpieniem do jakichkolwiek prac przy narzędziu upewnić się, że jest ono wyłączone, a akumulator został wyjęty. Jeśli narzędzie nie zostanie wyłączone oraz nie zostanie wyjęty akumulator, może to spowodować poważne obrażenia ciała w wyniku przypadkowego uruchomienia.

⚠ OSTRZEŻENIE: Nigdy nie włączać narzędzia, jeśli nie jest ono całkowicie zmontowane. Obsługa częściowo zmontowanego narzędzia może prowadzić do poważnych obrażeń ciała w wyniku nieoczekiwanego uruchomienia.

Zamontowanie uchwytu

Model UR006G

1. Nasunąć rękojeść na drążek uchwytu. Wyosiować otwór śruby w rękojeści z otworem w drążku. Dokręcić mocno śrubę.

► Rys.13: 1. Uchwyt 2. Śruba 3. Rękojeść

UWAGA: Należy zapamiętać kierunek zamontowania uchwytu. Otwory na śruby nie będą ustawione w linii, jeśli drążek nie zostanie włożony we właściwą stronę.

2. Skorygować położenie uchwytu, a następnie dokręcić pokrętkę, aby zamocować uchwyt.

► Rys.14: 1. Pokrętkę

Model UR007G

1. Przymocować górną i dolną obejmę do przepustnicy.

2. Włożyć uchwyt do górnej obejmę i zamocować za pomocą śrub imbusowych w pokazany sposób.

► Rys.15: 1. Śruba imbusowa 2. Uchwyt 3. Górna obejmą 4. Przepustnica 5. Dolna obejmą

Montowanie zabezpieczenia

Tylko w przypadku modelu z uchwytem pałkowym (w zależności od kraju)

Jeśli dany model jest wyposażony w zabezpieczenie, należy je zamocować do uchwytu za pomocą śruby dołączonej do zabezpieczenia.

► Rys.16: 1. Zabezpieczenie 2. Śruba

⚠ PRZESTROGA: Po zamontowaniu zabezpieczenia nie należy go zdejmować. Zabezpieczenie pełni funkcję elementu bezpieczeństwa, który uniemożliwia przypadkowy kontakt z ostrzem tnącym.

Miejsce na klucz imbusowy

⚠ PRZESTROGA: Uważać, aby nie zostawić klucza imbusowego w głowicy narzędzia. Może to spowodować obrażenia ciała i/lub uszkodzenie narzędzia.

Kiedy klucz imbusowy nie jest używany, należy go przechowywać w pokazany sposób, aby go nie zgubić.

UR006G

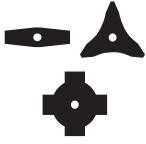

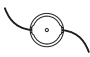
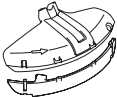

► Rys.17: 1. Klucz imbusowy

UR007G

► Rys.18: 1. Klucz imbusowy

Prawidłowy dobór narzędzia tnącego i osłony

⚠ PRZESTROGA: Zawsze stosować odpowiednio dobrane narzędzia tnące i osłony. Nieodpowiedni dobór może nie zapewnić ochrony przed narzędziem tnącym oraz wyrzucanymi odpadami i kamieniami. Może również negatywnie wpływać na równowagę narzędzia i prowadzić do obrażeń.

Narzędzie tnące	Osłona
Nóż tnący (Noże z 2, 3 i 4 zębami) 	
Żyłkowa głowica tnąca 	
Nóż z tworzywa sztucznego 	

Montaż osłony

⚠️ OSTRZEŻENIE: Nigdy nie używać narzędzia bez osłony lub z nieprawidłowo zamontowaną osłoną. Niezastosowanie się do tej zasady może spowodować poważne obrażenia ciała.

WSKAZÓWKA: Typ osłony dostarczonej jako wyposażenie standardowe może być różny się w zależności od kraju.

Oslona noża tnącego

Przymocować osłonę do obejmę za pomocą śrub.

► **Rys.19:** 1. Obejma 2. Oslona

Oslona żyłkowej głowicy tnącej / noża z tworzywa sztucznego

⚠️ PRZESTROGA: Zachować ostrożność, aby nie zranić się o nóż docinający żyłkę nylonową.

Przymocować osłonę do obejmę za pomocą śrub. Następnie zamocować przedłużenie osłony. Wsunąć przedłużenie osłony do osłony i zamknąć zatrzaski. Upewnić się, że zaczepy przedłużenia osłony pasują do szczelin osłony.
► **Rys.20:** 1. Oslona 2. Zatrzask 3. Przedłużenie osłony 4. Nóż 5. Szczelina 6. Zaczep

Aby wymontować przedłużenie osłony, odpiąć zatrzaski, operując kluczem imbusowym w sposób pokazany na rysunku.

► **Rys.21:** 1. Klucz imbusowy 2. Zatrzask

Montaż narzędzia tnącego

⚠️ PRZESTROGA: Do demontażu i montażu narzędzia tnącego zawsze używać dostarczonych kluczy.

⚠️ PRZESTROGA: Po zamontowaniu narzędzia tnącego należy pamiętać, aby wyjąć klucz imbusowy włożony do głowicy narzędzia.

WSKAZÓWKA: Typ narzędzi tnących dostarczonych jako wyposażenie standardowe może być różny się w zależności od kraju. W niektórych krajach narzędzie tnące nie jest dołączone do narzędzia.

WSKAZÓWKA: Aby ułatwić wymianę narzędzia tnącego, odwrócić narzędzie do góry nogami.

Nóż tnący

⚠️ PRZESTROGA: Podczas obsługi noża tnącego zawsze używać rękawic i zamocować na nożu pokrywę.

⚠️ PRZESTROGA: Nóż tnący musi być dobrze naostrzony i wolny od pęknięć i wyszczerbień. Jeśli podczas pracy nóż tnący uderzy o kamień, należy niezwłocznie zatrzymać narzędzie i skontrolować nóż.

⚠️ PRZESTROGA: Zawsze należy używać ostrza przecinarki o średnicy wskazanej w danych technicznych.

1. Założyć osłonę ostrza na ostrze przecinarki.

Nóż z 2 zębami

► **Rys.22**

Nóż z 3 zębami

► **Rys.23**

Nóż z 4 zębami

► **Rys.24**

2. Wsunąć klucz imbusowy przez otwór w przekładni, aby zablokować wrzeciono. Obracać wrzecionem aż klucz imbusowy wejdzie do końca.

► **Rys.25:** 1. Nakrętka 2. Nasadka 3. Podkładka dociskowa 4. Nóż tnący 5. Wrzeciono 6. Podkładka stabilizująca 7. Klucz imbusowy

3. Nóż tnący umieścić na podkładce stabilizującej, tak aby strzałki na nożu tnącym i osłonie wskazywały ten sam kierunek.

► **Rys.26:** 1. Strzałka

4. Założyć podkładkę dociskową i nasadkę na ostrze przecinarki i dobrze dokręcić nakrętkę za pomocą klucza nasadowego.

► **Rys.27:** 1. Klucz nasadowy 2. Klucz imbusowy 3. Odkręcanie 4. Dokręcanie

WSKAZÓWKA: Moment dokręcenia: 20 - 30 N•m

5. Wyjąć klucz imbusowy z przekładni.

Aby zdjąć nóż tnący, należy wykonać czynności montażu w odwrotnej kolejności.

Żyłkowa głowica tnąca

UWAGA: Należy stosować oryginalne żyłkowe głowice tnące firmy Makita.

► **Rys.28:** 1. Żyłkowa głowica tnąca 2. Wrzeciono 3. Klucz imbusowy 4. Odkręcanie 5. Dokręcanie

1. Wsunąć klucz imbusowy przez otwór w przekładni, aby zablokować wrzeciono. Obracać wrzecionem aż klucz imbusowy wejdzie do końca.

2. Umieścić żyłkową głowicę tnącą na wrzecionie i mocno dokręcić ją ręcznie.

3. Wyjąć klucz imbusowy z przekładni.

Aby zdjąć żyłkową głowicę tnącą, należy wykonać czynności montażu w odwrotnej kolejności.

Nóż z tworzywa sztucznego

UWAGA: Należy stosować oryginalne noże z tworzywa sztucznego firmy Makita.

► **Rys.29:** 1. Nóż z tworzywa sztucznego 2. Wrzeciono 3. Klucz imbusowy 4. Odkręcanie 5. Dokręcanie

1. Wsunąć klucz imbusowy przez otwór w przekładni, aby zablokować wrzeciono. Obracać wrzecionem aż klucz imbusowy wejdzie do końca.

2. Umieścić nóż z tworzywa sztucznego na wrzecionie i mocno dokręcić go ręcznie.

3. Wyjąć klucz imbusowy z przekładni.

Aby zdjąć nóż z tworzywa sztucznego, należy wykonać czynności montażu w odwrotnej kolejności.

OBSŁUGA

Zakładanie szelek nośnych

▲OSTRZEŻENIE: Należy zachować najwyższą ostrożność, aby nie utracić kontroli nad narzędziem. Nie dopuścić, aby narzędzie odchyliło się w stronę użytkownika lub jakiegokolwiek innej osoby przebywającej w pobliżu. Brak kontroli nad narzędziem może spowodować poważne obrażenia operatora lub osób postronnych.

▲PRZESTROGA: Zawsze używać szelek nośnych dołączonych do narzędzia. Przed rozpoczęciem pracy wyregulować szelki nośne odpowiednio do rozmiaru użytkownika, aby uniknąć zmczenia.

▲PRZESTROGA: Przed rozpoczęciem pracy upewnić się, czy szelki nośne są prawidłowo zamocowane do wieszaka w narzędziu.

▲PRZESTROGA: W przypadku eksploatacji narzędzia wraz z plecakowym źródłem zasilania, takim jak przenośna jednostka zasilająca, nie należy używać szelek nośnych dołączonych do narzędzia; należy użyć opaski do wieszania zalecanej przez firmę Makita.

Jeśli założone zostaną szelki nośne dołączone do narzędzia i jednocześnie szelki nośne plecakowego źródła zasilania, zdjęcie narzędzia lub plecakowego źródła zasilania będzie utrudnione w sytuacji awaryjnej i może doprowadzić do wypadku lub obrażeń. Informacje na temat zalecanych opasek do wieszania można uzyskać w autoryzowanym centrum serwisowym firmy Makita.

Model UR006G

1. Założyć szelki nośne i zapiąć klamrę.
▶ Rys.30
2. Zapiąć zaczep szelek nośnych na wieszaku narzędzia.
▶ Rys.31: 1. Zaczep 2. Wieszak
3. Wyregulować szelki nośne w sposób zapewniający jak największy komfort pracy.
▶ Rys.32

Szelki nośne są wyposażone w elementy umożliwiające ich szybkie zwolnienie. Aby odpiąć narzędzie od szelek nośnych, należy po prostu ścisnąć klamrę z obu stron, jednocześnie przytrzymując narzędzie.

▶ Rys.33: 1. Klamra

Model UR007G

1. Przypiąć zaczep szelek nośnych do pierścienia i wieszaka narzędzia.
▶ Rys.34: 1. Pierścień 2. Zaczep 3. Wieszak
2. Szelki nośne należy nosić na lewym ramieniu. Wyregulować szelki nośne w sposób zapewniający jak największy komfort pracy.
▶ Rys.35

Szelki nośne są wyposażone w elementy umożliwiające ich szybkie zwolnienie. Aby odpiąć narzędzie od szelek nośnych, należy po prostu ścisnąć klamrę z obu stron, jednocześnie przytrzymując narzędzie.

▶ Rys.36: 1. Klamra

Regulacja położenia wieszaka

Dotyczy tylko modelu UR006G

Aby zwiększyć komfort obsługi narzędzia, możliwa jest zmiana położenia wieszaka.

1. Poluzować śrubę imbusową na wieszaku i przesunąć wieszak do położenia zapewniającego komfortową obsługę.

▶ Rys.37: 1. Wieszak 2. Śruba imbusowa

2. Wyregulować położenie wieszaka, jak pokazano na rysunku i dokręcić śrubę imbusową.

▶ Rys.38

1	Położenie wieszaka względem podłoża
2	Położenie narzędzia tnącego względem podłoża
3	Odległość w poziomie pomiędzy wieszakiem i nieosłoniętą częścią narzędzia tnącego

Prawidłowa obsługa narzędzia

▲OSTRZEŻENIE: Zawsze trzymać narzędzie po prawej stronie ciała. Prawidłowe trzymanie narzędzia zapewnia maksymalną kontrolę i zmniejsza ryzyko poważnych obrażeń ciała spowodowanych odrzutem.

▲OSTRZEŻENIE: Należy zachować najwyższą ostrożność, aby nie utracić kontroli nad narzędziem. Nie dopuścić, aby narzędzie odchyliło się w stronę użytkownika lub jakiegokolwiek innej osoby przebywającej w pobliżu. Brak kontroli nad narzędziem może spowodować poważne obrażenia operatora lub osób postronnych.

▲OSTRZEŻENIE: Aby uniknąć wypadków, zachować odległość co najmniej 15 m (50 stóp) między operatorami, gdy co najmniej dwóch operatorów pracuje na tym samym obszarze. Dodatkowo jedna osoba powinna obserwować odległość między operatorami. W przypadku wejścia innej osoby lub zwierzęcia na obszar roboczy natychmiast przerwać pracę.

▲PRZESTROGA: Jeśli podczas pracy narzędzie tnące przypadkowo uderzy o kamień lub twardy przedmiot, należy zatrzymać narzędzie i sprawdzić je pod kątem uszkodzeń. W przypadku uszkodzenia narzędzia tnącego należy je niezwłocznie wymienić. Używanie uszkodzonego narzędzia tnącego może doprowadzić do poważnych obrażeń ciała.

▲PRZESTROGA: Podczas wykaszania trawy zdjąć osłonę ostrza.

Prawidłowe ustawienie i właściwa obsługa zapewniają optymalną kontrolę i ograniczają ryzyko obrażeń spowodowanych przez odrzut.

UR006G

▶ Rys.39

UR007G

▶ Rys.40

W przypadku użycia żyłkowej głowicy tnącej (z mechanizmem wysuwania)

Żyłkowa głowica tnąca to dwużyłkowa głowica wyka-szarki wyposażona w mechanizm wysuwający żyłkę po uderzeniu o podłoże.

Aby wysunąć żyłkę nylonową, należy uderzyć głowicą tnącą o podłoże, gdy narzędzie pracuje na niskich obrotach.

► **Rys.41:** 1. Najefektywniejszy obszar koszenia

UWAGA: Mechanizm wysuwania żyłki nie będzie działał prawidłowo, jeśli żyłkowa głowica tnąca nie obraca się.

WSKAZÓWKA: Jeśli żyłka nylonowa nie wysuwa się po uderzeniu głowicą o podłoże, należy nawinąć/założyć nową żyłkę nylonową, postępując według procedur opisanych w części dotyczącej konserwacji.

KONSERWACJA

⚠️ OSTRZEŻENIE: Przed przystąpieniem do przeglądu narzędzia lub jego konserwacji upewnić się, że jest ono wyłączone, a akumulator wyjęty. Jeśli narzędzie nie zostanie wyłączone oraz nie zostanie wyjęty akumulator, może to spowodować poważne obrażenia ciała w wyniku przypadkowego uruchomienia.

UWAGA: Nie stosować benzyny, rozpuszczalników, alkoholu itp. środków. Mogą one powodować odbarwienia, odkształcenia lub pęknięcia.

W celu zachowania odpowiedniego poziomu BEZPIECZEŃSTWA i NIEZAWODNOŚCI produktu wszelkie naprawy i różnego rodzaju prace konserwacyjne lub regulacje powinny być przeprowadzane przez autoryzowany lub fabryczny punkt serwisowy narzędzi Makita, zawsze z użyciem oryginalnych części zamiennych Makita.

Czyszczenie narzędzia

Czyścić narzędzie z kurzu, zanieczyszczeń lub skoszonej trawy, używając suchej szmatki lub szmatki namoczonej w wodzie z mydłem i wyjętej. Aby nie dochodziło do przegrzewania narzędzia, należy usuwać resztki ściętej trawy lub zabrudzenia, które przykleiły się do otworu wentylacyjnego narzędzia.

Wymiana nylonowej żyłki

⚠️ OSTRZEŻENIE: Używać tylko nylonowej żyłki o średnicy określonej w niniejszej instrukcji obsługi. Nigdy nie stosować cięższych żyłek, metalowych drutów, linek ani tym podobnych elementów. W przeciwnym razie może dojść do uszkodzenia narzędzia i poważnych obrażeń ciała.

⚠️ OSTRZEŻENIE: Podczas wymiany żyłki nylonowej zawsze należy wymontować z narzędzia żyłkową głowicę tnącą.

⚠️ OSTRZEŻENIE: Upewnić się, że pokrywa żyłkowej głowicy tnącej jest prawidłowo zamocowana do obudowy, zgodnie z opisem w tej instrukcji. Nieprawidłowe zamocowanie pokrywy może spowodować wyrzucenie żyłkowej głowicy tnącej w powietrze i przyczynić się do powstania poważnych obrażeń ciała.

Jeśli żyłka nylonowa przestanie się odwijać, należy ją wymienić. Sposób wymiany żyłki nylonowej różni się w zależności od typu żyłkowej głowicy tnącej.

95-M10L

► **Rys.42**

Wymiana noża z tworzywa sztucznego

Nóż z tworzywa sztucznego należy wymienić, jeśli uległ on zużyciu lub uszkodzeniu.

► **Rys.43**

Podczas zamontowywania nóż z tworzywa sztucznego wyróżnić kierunek strzałki na nożu ze strzałką na osłonie.

► **Rys.44:** 1. Strzałka na osłonie 2. Strzałka na nożu

ROZWIĄZYWANIE PROBLEMÓW

Przed oddaniem urządzenia do naprawy należy najpierw przeprowadzić samodzielną kontrolę. W razie napotkania problemu, który nie został wyjaśniony w instrukcji, nie należy próbować demontować urządzenia we własnym zakresie. Należy natomiast zlecić naprawę w autoryzowanym punkcie serwisowym firmy Makita; zawsze z użyciem oryginalnych części zamiennych Makita.

Nieprawidłowe działanie	Prawdopodobna przyczyna (usterka)	Rozwiązanie
Silnik nie działa.	Nie włożono akumulatora.	Włożyć akumulator.
	Problem z akumulatorem (za niskie napięcie)	Naładować akumulator. Jeśli naładowanie akumulatora nie przynosi skutku, należy go wymienić.
	Układ napędowy nie działa prawidłowo.	Zlecić naprawę w lokalnym autoryzowanym punkcie serwisowym.
Silnik wyłącza się po krótkim czasie.	Niski poziom naładowania akumulatora.	Naładować akumulator. Jeśli naładowanie akumulatora nie przynosi skutku, należy go wymienić.
	Przegrzanie.	Przerwać pracę, aby narzędzie ostygło.
Narzędzie nie osiąga maksymalnej prędkości obrotowej.	Akumulator jest włożony nieprawidłowo.	Włożyć akumulator zgodnie z opisem w niniejszej instrukcji.
	Spada moc akumulatora.	Naładować akumulator. Jeśli naładowanie akumulatora nie przynosi skutku, należy go wymienić.
	Układ napędowy nie działa prawidłowo.	Zlecić naprawę w lokalnym autoryzowanym punkcie serwisowym.
Narzędzie tnące nie obraca się: ⇒ Natychmiast wyłączyć narzędzie!	Przeszkoda, np. gałąź, zablokowała się pomiędzy osłoną a narzędziem tnącym.	Usunąć przeszkodę.
	Narzędzie tnące jest zamocowane zbyt luźno.	Mocno dokręcić narzędzie tnące.
	Układ napędowy nie działa prawidłowo.	Zlecić naprawę w lokalnym autoryzowanym punkcie serwisowym.
Nietypowe drgania: ⇒ Natychmiast wyłączyć narzędzie!	Złamane, zgięte lub zużyte narzędzie tnące	Wymienić narzędzie tnące.
	Narzędzie tnące jest zamocowane zbyt luźno.	Mocno dokręcić narzędzie tnące.
	Układ napędowy nie działa prawidłowo.	Zlecić naprawę w lokalnym autoryzowanym punkcie serwisowym.
Nie można zatrzymać głowicy tnącej ani silnika: ⇒ Natychmiast wyjąć akumulator!	Usterka elektryczna lub elektroniczna.	Wyjąć akumulator i zlecić naprawę w lokalnym autoryzowanym punkcie serwisowym.

AKCESORIA OPCJONALNE

⚠ OSTRZEŻENIE: Należy używać wyłącznie zalecanych akcesoriów i przystawek opisanych w niniejszym podręczniku. Stosowanie innych akcesoriów lub przystawek może być przyczyną poważnych obrażeń ciała.

⚠ PRZESTROGA: Zaleca się stosowanie wymienionych akcesoriów i przystawek razem z narzędziem Makita opisanym w niniejszej instrukcji. Stosowanie innych akcesoriów lub przystawek może być przyczyną obrażeń ciała. Akcesoria lub przystawki należy wykorzystywać tylko zgodnie z ich przeznaczeniem.

W razie potrzeby wszelkiej pomocy i szczegółowych informacji na temat niniejszych akcesoriów udziela Państwu lokalne punkty serwisowe Makita.

- Nóż tnący
- Żyłkowa głowica tnąca
- Żyłka nylonowa (żyłka tnąca)

- Nóż z tworzywa sztucznego
- Osłona
- Oryginalny akumulator i ładowarka firmy Makita

WSKAZÓWKA: Niektóre pozycje znajdujące się na liście mogą być dołączone do pakietu narzędziowego jako akcesoria standardowe. Mogą to być różne pozycje, w zależności od kraju.

Makita Europe N.V. Jan-Baptist Vinkstraat 2,
3070 Kortenberg, Belgium

Makita Corporation 3-11-8, Sumiyoshi-cho,
Anjo, Aichi 446-8502 Japan

www.makita.com

885901-974
EN, PL, HU, SK,
CS, UK, RO, DE
20210415